
雲林縣

區域空氣品質惡化防制措施

雲林縣政府

112年2月

目 錄

一、 前言	5
二、 空氣品質預警或嚴重惡化警告涵蓋區域.....	7
三、 空氣污染防制指揮中心及空氣污染防制應變小組之組成.....	8
四、 指定公私場所名稱及負責急難救助之醫療機構名稱.....	10
五、 空氣品質嚴重惡化警告發布後，與其他政府機關、各新聞傳播 媒體、指定公私場所及負責急難救助之醫療機構之聯繫方式..	11
六、 空氣品質預警或嚴重惡化警告發布後之應變防制措施.....	13
七、 執行應變防制措施之查核程序	21
八、 健康防護引導措施及民眾、機關、學校活動注意事項.....	21

附 表

表 1、空氣品質各級預警與嚴重惡化警告之空氣污染物濃度條件	22
表 2、雲林縣空氣品質監測站涵蓋區域	23
表 3、權責單位之平時任務	24
表 4、雲林縣空氣污染防制指揮中心權責單位之分工任務	26
表 5、雲林縣空氣污染防制應變小組權責單位之分工任務	29
表 6、雲林縣指定公私場所名稱與其應變計畫核備情形	30
表 7、雲林縣指定公私場所名稱與其應變措施	34
表 8、雲林縣急難救護之醫療機構聯繫名單	57
表 9、雲林縣單位聯繫名冊	58
表 10、雲林縣易致空氣污染之行為管制	59
表 11、瀝青混凝土業通報名單	61
表 12、鍋爐業通報名單	62
表 13、揮發性有機儲槽清洗作業通報名單	65
表 14、廢木材作為燃料鍋爐通報名單	67
表 15、自動監測設施(CEMS)排放之公私場所名單	68

表 16、重點稽查內容說明	70
表 17、縣（市）主管機關健康防護引導措施執行事項	71
表 18、所有民眾活動建議事項	74
表 19、孕婦、老年人、敏感體質及患有心臟或肺部、慢性疾病者活動 建議事項	76
表 20、學生及幼兒活動建議事項	77

附 圖

圖 1、雲林縣空氣品質監測站涵蓋區域	78
圖 2、雲林縣空氣品質預警與嚴重惡化應變流程	79
圖 3、雲林縣空氣污染防制指揮中心組織架構	80
圖 4、雲林縣空氣污染防制應變小組組織架構	80
圖 5、雲林縣應變防制措施執行查核程序	81

一、前言

雲林縣(以下簡稱本縣)訂定「區域空氣品質惡化防制措施」(以下簡稱區域防制措施)之背景及法令依據。

- (一)空氣污染防治法第 14 條授權，「因氣象變異或其他原因，致空氣品質有嚴重惡化之虞時，各級主管機關及公私場所應即採取緊急防制措施；必要時，各級主管機關得發布空氣品質惡化警告，並禁止或限制交通工具之使用、公私場所空氣污染物之排放及機關、學校之活動」。
- (二)依據行政院環境保護署(以下簡稱環保署)111年3月3日修正發布「空氣品質嚴重惡化警告發布及緊急防制辦法」(以下簡稱緊急防制辦法)，訂定本縣區域防制措施。相關罰則依據空氣污染防治法第 65 條「公私場所違反者處新臺幣 2 萬元以上 100 萬元以下罰鍰；其違反者為工商廠、場，處新台幣 10 萬元以上 2000 萬以下罰鍰；情節重大者，並得命其停工或停業。交通工具使用人違反者，處新臺幣 1,500 元以上 3 萬元以下罰鍰」辦理。
- (三)依據緊急防制辦法第 4 條規定，「當空氣品質預報資料顯示隔日各空氣品質區空氣品質可能達預警或嚴重惡化等級之濃度條件時，該空氣品質區內之直轄市、縣(市)主管機關應發布對應類別等級之空氣品質預警或嚴重惡化警告。且預測未來十二小時空氣品質無減緩惡化之趨勢，直轄市、縣(市)主管機關應依空氣品質監測站涵蓋區域，發布對應類別等級之空氣品質預警或嚴重惡化警告」。同法第 10 條規定，直轄市、縣(市)主管機關應依空氣品質預警或嚴重惡化警告之等級，執行區域防制措施。
- (四)依據緊急防制辦法第 5 條規定，「直轄市、縣(市)主管機關為辦理發布各類別等級空氣品質預警或嚴重惡化警告區域後之因應作為，應依附件二應採行之應變防制措施、附件三得採行之應變防制措施及附件四健康防護引導措施，並根

據轄區內氣象、固定污染源及移動污染源特性，公告區域防制措施，並報中央主管機關備查」。直轄市、縣（市）主管機關應指定轄區內公私場所（以下簡稱指定公私場所），於空氣品質預警或嚴重惡化警告發布後，配合實施應變防制措施」。

(五)依據緊急防制辦法第 6 條規定，區域防制措施應載明事項如下：

1. 空氣品質預警或嚴重惡化警告涵蓋區域。
2. 空氣污染防制指揮中心及空氣污染防制應變小組之組成。
3. 指定公私場所名稱及負責急難救助之醫療機構名稱。
4. 空氣品質嚴重惡化警告發布後，與其他政府機關、各新聞傳播媒體、指定公私場所及負責急難救助之醫療機構之聯繫方式。
5. 空氣品質預警或嚴重惡化警告發布後之應變防制措施。
6. 執行應變防制措施之查核程序。
7. 健康防護引導措施及民眾、機關、學校活動注意事項。

二、空氣品質預警或嚴重惡化警告涵蓋區域

本縣依據緊急防制辦法第 4 條規定辦理空氣品質預警及嚴重惡化警告之發布作業，並依本縣各空氣品質監測站環境背景（氣象、地形）、污染物特性（如：原生性、衍生性污染物傳輸特性不同）、空品惡化成因（如：高風速導致揚塵、低風速擴散不佳等），規範各項污染物各監測站其測值警告涵蓋區域。警告涵蓋區域說明如下：

- (一)本縣位於雲嘉南空氣品質區，因空氣品質預報資料顯示隔日雲嘉南空氣品質區空氣品質可能達附表 1 空氣品質之濃度條件時，發布之警告涵蓋區域為全縣。
- (二)當本縣轄區內空氣品質監測站監測之空氣污染物濃度值達附表 1 空氣品質之濃度條件，且預測未來十二小時空氣品質無減緩惡化之趨勢時，即以空氣品質監測站地理位置發布預警或嚴重惡化警告，並於警告涵蓋區域執行對應等級之管制措施。警告涵蓋區域詳見附圖 1 及附表 2。

三、空氣污染防治指揮中心及空氣污染防治應變小組之組成

本縣應變運作流程可分為「預報監測」、「發布警告」、「應變措施」、「成果回報」及「解除警告」五個部份，本縣空氣品質預警與嚴重惡化應變運作流程詳見附圖 2。依據行政院環境保護署發布之「預報監測」資料為主，彙整氣象資料及空氣品質測站資料，確認未來三日內是否有空氣品質惡化之趨勢，由本縣環境保護局「發布警告」通知，通報相關單位採取「應變措施」及「成果回報」，並適時對外揭露相關應變成果資訊，直至空氣品質惡化情況趨緩或「解除警告」，另也規劃平時任務主要著重於資料與資訊掌握及宣導為主，詳見附表 3。

為強化應變防制作為之分工協調與溝通，本縣視空氣品質惡化程度，區分為二級開設，分別為空氣污染防治指揮中心（以下簡稱防制指揮中心）及空氣污染防治應變小組（以下簡稱應變小組），依據緊急防制辦法第 7 條之規定，各級組織之開設時機、組成與任務說明如下：

（一）空氣污染防治指揮中心

1. 成立時機：

- (1) 當環保署空氣品質預報資料顯示，隔日雲嘉南空品區空氣品質連續兩日達中級預警等級，應成立之。
- (2) 當本縣轄內二分之一以上空氣品質監測站達中級預警等級，或任一空氣品質監測站達輕度嚴重惡化或以上等級，應成立之。

2. 組織架構：

- (1) 當空氣污染達中級預警至中度嚴重惡化等級，經縣長授權由本縣環境保護局局長擔任指揮官，副指揮官由本縣環境保護局副局長或秘書擔任，協助指揮官統籌防制指揮中心應變事宜。
- (2) 當空氣污染達重度嚴重惡化等級，由縣長擔任指揮官，副指揮官由副縣長或秘書長擔任，協助指揮官統籌防制指揮中心應變事宜。
- (3) 本縣空氣污染防治指揮中心組織架構詳見附圖 3。

3. 任務分工：

本縣防制指揮中心分工任務，詳見附表 4，防制指

揮中心成立後，各權責單位依各職權分工，執行相關應變任務。

(二) 空氣污染防制應變小組

1. 成立時機：

空氣品質預報資料顯示，隔日起雲嘉南空品區空氣品質可能有連續二日達初級預警等級時，得成立之。

2. 組織架構：

(1) 本縣空氣污染防制應變小組召集人經縣長授權由本縣環境保護局空氣噪音管理科科长擔任，統籌應變小組執行應變事宜；應變小組成員則由執行各類應變管制措施之相關單位及機關所組成，執行應變任務。

(2) 本縣空氣污染防制應變小組組織架構詳見附圖 4。

3. 任務分工：

本縣空氣污染防制應變小組分工任務，詳見附表 5，空氣污染防制應變小組成立後，各權責單位依各職權分工，執行相關應變任務。

(三) 空氣污染防制指揮中心及空氣污染防制應變小組解除時機

當實際濃度經監控單位研判無統籌指揮需求時，以電子通訊軟體(Line)或電話等方式報請指揮官同意後解除防制指揮中心，應變任務解除。

1. 連續 2 小時 PM_{10} 小時平均值小於 $255\mu g/m^3$ ； $PM_{2.5}$ 小於 $54.5\mu g/m^3$ 。
2. 環保署監測站監測數據降雨量大於 0.5mm，且空品數據較前一小時下降 30% 以上。

四、指定公私場所名稱及負責急難救助之醫療機構名稱

(一)指定公私場所

本縣訂定區域防制措施前，已要求轄區內配合實施防制措施之指定公私場所，於指定期間內訂定各級空氣品質惡化應變防制計畫（以下簡稱應變計畫），送本縣環境保護局核定。本縣統計至 111 年已完成 111 家公私場所應變計畫核定（詳如附表 6），其中 8 家指定公私場所中共 32 個固定污染源製程為緊急防制辦法附件二中央指定對象；另本縣考量轄區特性等原因，以污染物排放量作為篩選依據，自行指定對象及製程，共 103 家公私場所計 219 個製造程序，相關應變措施詳如附表 7。

考量本縣轄區內操作許可排放量粒狀污染物、硫氧化物、氮氧化物或揮發性有機物之指定公私場所之固定污染源排放量即占全縣比例分別達粒狀污染物 69.0%、硫氧化物 90.5%、氮氧化物 95.5%及揮發性有機物 61.5%，因此管制指定公私場所能於空污事件突發時，有效減緩空品惡化。

指定公私場所對象日後有更新之可能性，若涉及公私場所申辦操作許可變更、異動、展延或因此達指定條件等，將要求公私場所擬定或修訂應變計畫核備。

(二)負責急難救助之醫療機構名稱

當本縣發布空氣品質嚴重惡化警告時，本縣衛生局應向所轄醫療院所發出通報，通知急難救助之醫療機構（名單詳見附表 8），宣導醫療單位給予就診民眾適當之健康諮詢建議，並密切注意各醫院急診室求診及入院人次，如服務需求急增，須啟動相關應急措施以處理增加之病患。

五、空氣品質嚴重惡化警告發布後，與其他政府機關、各新聞傳播媒體、指定公私場所及負責急難救助之醫療機構之聯繫方式

本縣發布預警或嚴重惡化警告後，由本縣環境保護局業務承辦依序向上呈報空品資訊，並通報相關單位，相關單位接獲通報後，應立即透過書面、電話、傳真、電子郵件或電子通訊軟體等方式載明相關資訊，通知其所屬單位或機構（如公私場所、警察分局、衛生所、醫療單位、學校）等相關單位，以執行各項防制措施，並建立各單位聯繫以隨時回報執行成效，各局（處）應變過程中，若遇需協調事項或情況，應依循原通報管道回報應變執行情形。以下就各局（處）聯繫方式、聯繫內容及對象予以說明。

- (一)環境保護局接獲通知後，通知轄區內公私場所等相關單位執行應變措施。
- (二)消防局接獲通知後，通知轄區內各消防分隊執行應變措施。
- (三)警察局接獲通知後，通知轄區內各警察分局與分駐所執行交通管制措施。
- (四)計畫處接獲通知後，應於本府官網向民眾進行告知及說明，解除時亦同。
- (五)新聞處接獲通知後，於第一時間將訊息以通訊軟體(line)與社群平台媒體聯繫，群組成員涵蓋本縣地方平面記者及各大電視台、網路記者等，告知民眾相關訊息及採取相關防護措施，以維護安全。
- (六)教育處接獲通知後，通知轄內各級學校及幼兒園機構負責人員，解除時亦同。
- (七)社會處接獲通知後，通知轄內兒童少年、老人及社會福利機構負責人員，解除時亦同。
- (八)民政處接獲通知後，通知轄內各村里長或村里幹事，向民眾進行告知及說明，及通知廟宇執行應變措施，解除時亦同。
- (九)農業處接獲通知後，通知相關機構執行應變措施。
- (十)工務處接獲通知後，通知單位發包工程執行應變措施。
- (十一)建設處接獲通知後，通知轄區內砂石場執行應變措施。
- (十二)城鄉發展處接獲通知後，通知單位發包工程執行應變措施。
- (十三)衛生局獲得通知後，應利用電話、手機簡訊或通訊軟體連絡轄區護理機構及衛生所。

為確認空氣品質嚴重惡化事件發生時，空氣品質惡化防制措施之分工及適用性，並確保發生空氣品質嚴重惡化警告時能有效通報及處理，故本府已建立各局（處）單位防制指揮中心聯絡名冊（詳如附表 9）與負責急難救助之醫療機構（詳如附表 8）等聯絡名冊，並每六個月定期更新確保聯繫管道暢通，確保聯繫管道暢通，落實防制措施執行，維護民眾健康與生命財產安全。

六、空氣品質預警或嚴重惡化警告發布後之應變防制措施

依據緊急防制辦法中各等級應變措施，當指標污染物為細懸浮微粒時以執行原生性 PM_{2.5} 及衍生性 PM_{2.5} 前驅物 SO_x、NO_x、VOC_s 減量措施為主；指標污染物為臭氧時，以執行臭氧前驅物 VOC_s 及 NO_x 之減量措施為主，其他污染物則以其原生性污染源管制為主。

依據緊急防制辦法第 5 條，當空氣品質惡化警告判定受境外傳輸影響時，本縣將著重於各等級民眾防護措施與機關、學校活動注意事項之執行，並針對污染物種類，採行中級預警應變防制措施；依據緊急防制辦法第 15 條，「直轄市、縣（市）主管機關對於轄區內空氣污染物濃度達空氣品質惡化警告等級，經研判非屬氣象變異所致者，仍應查明原因，並令有關之特定污染源採取相關應變防制措施。」當本縣空氣品質惡化警告判定屬河川揚塵影響時，將依循本縣河川揚塵應變規範執行防制措施。

依據緊急防制辦法第 11 條，受通知之上風處縣市，應通知轄區內屬緊急防制辦法附件二中央主管機關指定之公私場所固定污染源應採行中級預警等級之應變防制措施，因此當本縣收到下風處縣市之通知時，將通知指定公私場所，執行中級預警等級之應變防制措施。

依據緊急防制辦法第 12 條，本府應於每年一月至三月及十月至十二月，依空氣品質預報資料執行緊急防制辦法附件六之行為管制，限制相關易致空氣污染之行為。易致空氣污染之行為管制啟動時機如下所述，適用規範詳見附表 10，相關通報名單詳見附表 11 至附表 14。

- (一)隔日起各空氣品質區有懸浮微粒或細懸浮微粒濃度可能達初級預警等級，且再次日為中級預警或嚴重惡化等級。
- (二)隔日起各空氣品質區有連續二日懸浮微粒或細懸浮微粒濃度可能惡化至中級預警或嚴重惡化等級。

本縣各等級之應變防制措施及空氣污染行為管制如下：

(一)初級預警等級應變防制措施

1. 固定污染源：

(1) 通報轄區內符合任一排放量規模（粒狀污染物達 10 公噸/年或硫氧化物達 10 公噸/年或氮氧化物達 5 公噸/年或揮發性有機物達 5 公噸/年）之前百分之二十固定污染源，名單詳見附表 6，執行公私場所應變計畫之初級預警應變防制措施。

(2) 檢查已與本縣環境保護局連線之連續自動監測設施（CEMS）公私場所之數據是否異常，共 11 家計 39 根排放管道，名單詳見附表 15。

2. 農業行為：要求農業主管機關宣導並要求採低揚塵方式進行收割及通知相關單位提醒農民勿露天燃燒之行為。

3. 河川揚塵：稽巡查警告區域內河川揚塵潛勢區域。

4. 港區：宣導船舶減速及岸電使用。

5. 營建工地與民生議題：

(1) 通知轄區內前二十大之大型開發或未開發營建工地、堆置場、裸露地、砂石場、礦場及預拌混凝土廠（每季更新查核名單）應採行其對應等級之應變防制措施。

(2) 抽查轄區內粒狀污染物排放前十大之營建工地是否落實防制設施操作。

(3) 優先針對各級學校、幼兒園、福利機構、護理機構周邊及重點路段，執行道路洗街作業。

(二)中級預警等級應變防制措施

1. 固定污染源：

(1) 通報轄區內符合任一排放量規模（粒狀污染物達 10 公噸/年或硫氧化物達 10 公噸/年或氮氧化物達 5 公噸/年或揮發性有機物達 5 公噸/年）之前百分之四十固定污染源，名單詳見附表 6，執行公私場所應變計畫之中級預警應變防制措施。

(2) 通知未使用再生能源之高耗電產業配合能源管理與需量反應，降低用電量。

(3) 檢查已與本縣環境保護局連線之連續自動監測設施（CEMS）公私場所之數據是否異常，共 11 家計 39 根排

放管道，名單詳見附表 15。

2. 移動污染源：
 - (1) 限制未定檢之二行程機車於發布預警時段進入警告區域。
 - (2) 限制未取得自主管理標章之一至三期大型柴油車於發布預警時段進入警告區域。
 - (3) 採取大眾運輸工具優惠措施。
 - (4) 增加低污染運具專用停車空間。
3. 農業行為：要求農業主管機關宣導並要求採低揚塵方式進行收割及通知相關單位提醒農民勿露天燃燒之行為。
4. 河川揚塵：
 - (1) 稽巡查警告區域內河川揚塵潛勢區域。
 - (2) 視水情與勤務現況，調派消防水車於揚塵嚴重區域進行灑水。
5. 港區：宣導船舶減速及岸電使用。
6. 營建工地與民生議題：
 - (1) 通知轄區內前三十大之大型開發或未開發營建工地、堆置場、裸露地、砂石場、礦場及預拌混凝土廠（每季更新查核名單）應採行其對應等級之應變防制措施。
 - (2) 抽查轄區內粒狀污染物排放前二十大之營建工地是否落實防制設施操作。
 - (3) 優先針對各級學校、幼兒園、福利機構、護理機構周邊及重點路段，並執行重點路段洗街作業。
 - (4) 查核大型餐飲業防制設施操作情形。
 - (5) 稽巡查警告區域內露天燃燒熱點，並針對露天燃燒草木、垃圾或任何種類之廢棄物等加強執行宣導。

(三)輕度嚴重惡化等級應變防制措施

1. 固定污染源：
 - (1) 通報轄區內符合任一排放量規模(粒狀污染物達 10 公噸/年或硫氧化物達 10 公噸/年或氮氧化物達 5 公噸/年或揮發性有機物達 5 公噸/年)之前百分之四十固定污染源，名單詳見附表 6，執行公私場所應變計畫之輕度嚴重惡化應變防制措施。
 - (2) 通知未使用再生能源之高耗電產業配合能源管理與需

-
- 量反應，降低用電量。
- (3) 通知有機溶劑儲槽清洗作業、露天噴砂、噴塗及油漆製造等行業減少施作。
 - (4) 通知轄區內公私場所不得於十二時至十六時以外時間使用燃燒固體或液體廢棄物之非連續操作焚化爐。
 - (5) 檢查已與本縣環境保護局連線之連續自動監測設施(CEMS)公私場所之數據是否異常，共 11 家計 39 根排放管道，名單詳見附表 15。
 - (6) 查核公私場所應變防制措施執行情形。
2. 移動污染源：
 - (1) 禁止二行程機車進入西螺果菜市場。
 - (2) 限制一至三期大型柴油車於發布預警時段進入警告區域。
 - (3) 採取大眾運輸工具優惠措施。
 - (4) 降低道路速限減少車行揚塵。
 - (5) 增加低污染運具專用停車空間。
 3. 農業行為：要求農業主管機關要求採低揚塵方式進行收割及通知相關單位提醒農民勿露天燃燒之行為。
 4. 河川揚塵：
 - (1) 稽巡查警告區域內河川揚塵潛勢區域。
 - (2) 於河川揚塵潛勢區域進行灑水或其他降低揚塵之措施。
 - (3) 視水情與勤務現況，調派消防水車於揚塵嚴重區域進行灑水。
 5. 港區：查核船舶進港減速及岸電使用情形。
 6. 營建工地與民生議題：
 - (1) 通知轄區內大型開發或未開發營建工地、堆置場、裸露地、砂石場、礦場及預拌混凝土廠（每季更新查核名單）應採行其對應等級之應變防制措施。
 - (2) 限制轄區內營建工地內油漆塗料等排放逸散源作業，並減少戶外施工及維修機具使用。
 - (3) 通知轄區內營建工程暫停執行開挖、整地、道路刨鋪作業。
 - (4) 查核營建工地、砂石場、礦場、預拌混凝土廠及堆置
-

場應變防制措施執行情形。

- (5) 優先針對各級學校、幼兒園、福利機構、護理機構周邊及重點路段，並執行重點路段洗街作業。
- (6) 管制大型餐飲業污染防治設施操作情形及確認燒烤業及排餐館等餐飲業之污染排放。
- (7) 管制未加裝防制設備之露天燒烤行為。
- (8) 稽巡查警告區域內露天燃燒熱點，並針對露天燃燒草木、垃圾或任何種類之廢棄物等加強執行宣導。

(四) 中度嚴重惡化等級應變防制措施

1. 固定污染源：

- (1) 通報轄區內符合任一排放量規模(粒狀污染物達 10 公噸/年或硫氧化物達 10 公噸/年或氮氧化物達 5 公噸/年或揮發性有機物達 5 公噸/年)之前百分之四十固定污染源，名單詳見附表 6，執行公私場所應變計畫之中度嚴重惡化應變防制措施。
- (2) 通知未使用再生能源之高耗電產業配合能源管理與需量反應，降低用電量。
- (3) 通知轄區內公私場所不得於十二時至十六時以外時間進行鍋爐清除作業及使用燃燒固體或液體廢棄物之非連續操作焚化爐。
- (4) 通知轄區內公私場所運作過程中會產生揮發性有機溶劑蒸氣之行業應停止運作。但經本縣環境保護局許可者，不在此限。
- (5) 檢查已與本縣環境保護局連線之連續自動監測設施 (CEMS) 公私場所之數據是否異常，共 11 家計 39 根排放管道，名單詳見附表 15。
- (6) 查核公私場所應變防制措施執行情形。

2. 移動污染源：

- (1) 禁止出廠滿 5 年且未完成年度排氣定檢之機車及大型柴油車進入本縣公告之空氣品質維護區或西螺果菜市場。
- (2) 採取大眾運輸工具優惠措施。
- (3) 降低道路速限減少車行揚塵。
- (4) 增加低污染運具專用停車空間。

-
3. 農業行為：要求農業主管機關要求採低揚塵方式進行收割及通知相關單位提醒農民勿露天燃燒之行為。
 4. 河川揚塵：
 - (1) 稽巡查警告區域內河川揚塵潛勢區域。
 - (2) 於河川揚塵潛勢區域增加灑水及環境清理頻率，或採行其他降低揚塵之措施。
 - (3) 視水情與勤務現況，調派消防水車於揚塵嚴重區域進行灑水。
 5. 港區：查核船舶進港減速及岸電使用情形。
 6. 營建工地與民生議題：
 - (1) 通知轄區內大型開發或未開發營建工地、堆置場、裸露地、砂石場、礦場及預拌混凝土廠（每季更新查核名單）應採行其對應等級之應變防制措施。
 - (2) 禁止油漆塗料等排放逸散源作業。
 - (3) 通知轄區內營建工程於工程安全範圍內，停止各項工程、開挖及整地。
 - (4) 查核營建工地、砂石場、礦場、預拌混凝土廠及堆置場應變防制措施執行情形。
 - (5) 優先針對各級學校、幼兒園、福利機構、護理機構周邊及重點路段，並執行重點路段洗街作業。
 - (6) 管制大型餐飲業污染防制設施操作情形及確認燒烤業及排餐館等餐飲業之污染排放。
 - (7) 禁止未加裝防制設備之露天燒烤行為。
 - (8) 稽巡查警告區域內露天燃燒熱點，並針對露天燃燒草木、垃圾或任何種類之廢棄物等加強執行宣導。

(五) 重度嚴重惡化等級應變防制措施

1. 固定污染源：
 - (1) 通報轄區內符合任一排放量規模（粒狀污染物達 10 公噸/年或硫氧化物達 10 公噸/年或氮氧化物達 5 公噸/年或揮發性有機物達 5 公噸/年）之前百分之四十固定污染源，名單詳見附表 6，執行公私場所應變計畫之重度嚴重惡化應變防制措施。
 - (2) 通知未使用再生能源之高耗電產業配合能源管理與需量反應，降低用電量。
-

-
- (3) 通知轄區內公私場所不得於十二時至十六時以外時間進行鍋爐清除作業。
 - (4) 通知轄區內公私場所不得使用非連續操作之燃燒固體或液體廢棄物之焚化爐。
 - (5) 通知轄區內公私場所停止運作過程中會產生揮發性有機溶劑蒸氣行業及各項服務業。但經本縣環境保護局許可者，不在此限。
 - (6) 檢查已與本縣環境保護局連線之連續自動監測設施(CEMS)公私場所之數據是否異常，共 11 家計 39 根排放管道，名單詳見附表 15。
 - (7) 查核公私場所應變防制措施執行情形。
2. 移動污染源：
 - (1) 禁止於道路上使用或操作各類不依軌道或電力架設，而以原動機行駛之車輛或機具，但電動車輛、中華民國一百零一年一月一日以後出廠並作為大眾運輸用途之柴油車以及因緊急救難或警察機關維持秩序，或其他經本府環保局許可者，不在此限。
 - (2) 配合開放黃線停車。
 - (3) 增加低污染運具專用停車空間。
 3. 農業行為：要求採低揚塵方式進行收割及通知相關單位提醒農民勿露天燃燒之行為。
 4. 河川揚塵：
 - (1) 稽巡查警告區域內河川揚塵潛勢區域。
 - (2) 於河川揚塵潛勢區域增加灑水及環境清理頻率，或採行其他降低揚塵之措施。
 - (3) 視水情與勤務現況，調派消防水車於揚塵嚴重區域進行灑水。
 5. 港區：查核船舶進港減速及岸電使用情形。
 6. 營建工地與民生議題：
 - (1) 通知轄區內大型開發或未開發營建工地、堆置場、裸露地、砂石場、礦場及預拌混凝土廠(每季更新查核名單)應採行其對應等級之應變防制措施。
 - (2) 禁止油漆塗料等排放逸散源作業。
 - (3) 通知轄區內營建工程於工程安全範圍內，停止各項工程、
-

-
- 開挖及整地。
- (4) 查核營建工地、砂石場、礦場、預拌混凝土廠及堆置場應變防制措施執行情形。
 - (5) 優先針對各級學校、幼兒園、福利機構、護理機構周邊及重點路段，並執行重點路段洗街作業。
 - (6) 管制大型餐飲業污染防制設施操作情形及確認燒烤業及排餐館等餐飲業之污染排放。
 - (7) 禁止所有露天燒烤行為。
 - (8) 稽巡查警告區域內露天燃燒熱點，並針對露天燃燒草木、垃圾或任何種類之廢棄物等加強執行宣導。

七、執行應變防制措施之查核程序

本縣執行應變防制措施之查核程序詳見附圖 5，主要由本縣環境保護局查核人員進行抽查，要求各污染源或各機關負責人提交污染源減量佐證，若該廠有安裝連續自動監測系統，亦同步查閱線上數據，如判斷未確實執行管制措施，則逕行告發。本縣所有配合執行管制措施之污染源均須提交佐證，以供查核人員備查，各類污染源重點查核內容詳見附表 16。

八、健康防護引導措施及民眾、機關、學校活動注意事項

本縣依緊急防制辦法附件四各類別等級空氣品質惡化警告區域之健康防護引導措施、教育部及勞動部針對不同等級空氣品質嚴重惡化所訂定之相關管制規範，分別訂定預警等級與嚴重惡化等級之主管機關、所有民眾、孕婦老年人等敏感族群以及學生及幼兒的活動防護措施與注意事項（詳見附表 17 至附表 20），以維護民眾健康。

附表

表1、空氣品質各級預警與嚴重惡化警告之空氣污染物濃度條件

項目		預警		嚴重惡化			單位
		初級	中級	輕度	中度	重度	
		>100 對敏感族群不健康	>150 對所有族群不健康	>200 非常不健康	>300 危害	>400 危害	
粒徑小於等於十微米(μm)之懸浮微粒(PM_{10})	小時平均值	-	-	-	1,050 連續二小時	1,250 連續三小時	$\mu\text{g}/\text{m}^3$ (微克/立方公尺)
	二十四小時平均值	101	255	355	425	505	
濁水溪揚塵(PM_{10}) 1. 風向北風系(315-45) 2. 風速大於3.7m/s	小時平均值	-	255	355	1,050 連續二小時	1,250 連續三小時	$\mu\text{g}/\text{m}^3$ (微克/立方公尺)
粒徑小於等於二·五微米(μm)之細懸浮微粒($\text{PM}_{2.5}$)	二十四小時平均值	35.5	54.5	150.5	250.5	350.5	$\mu\text{g}/\text{m}^3$ (微克/立方公尺)
二氧化硫(SO_2)	小時平均值	76	186	-	-	-	ppb(體積濃度十億分之一)
	二十四小時平均值	-	-	305	605	805	
二氧化氮(NO_2)	小時平均值	101	361	650	1,250	1,650	ppb(體積濃度十億分之一)
一氧化碳(CO)	八小時平均值	9.5	12.5	15.5	30.5	40.5	ppm(體積濃度百萬分之一)
臭氧(O_3)	小時平均值	0.125	0.165	0.205	0.405	0.505	ppm(體積濃度百萬分之一)

註1： PM_{10} 、 $\text{PM}_{2.5}$ 、 SO_2 二十四小時平均值為移動平均值

註2： CO 八小時平均值為最近連續八小時移動平均值

註3： PM_{10} 、 O_3 、 NO_2 、 SO_2 小時平均值為即時濃度值

註4：濁水溪揚塵啟動測站以崙背及麥寮測站為主

表2、雲林縣空氣品質監測站涵蓋區域

測站名稱	涵蓋區域
斗六測站	斗六市、林內鄉、古坑鄉、莿桐鄉、虎尾鎮、斗南鎮、大埤鄉
崙背測站	崙背鄉、二崙鄉、西螺鎮、褒忠鄉、土庫鎮、元長鄉、北港鎮
麥寮測站	麥寮鄉、東勢鄉
台西測站	台西鄉、四湖鄉、口湖鄉、水林鄉

表3、權責單位之平時任務

權責單位	應變任務
環保局	<ol style="list-style-type: none"> 1. 彙整訂定與修訂本市「區域防制措施」。 2. 每日監控空氣品質變化及適時發布通報。 3. 空氣品質監測資料蒐集及分析。 4. 掌握環保署發布之空品預報資訊。 5. 召開縣府各局處應變措施協商會等相關會議。 6. 督導核定公私場所訂定各級空氣品質惡化應變防制計畫。
消防局	掌握消防分隊等單位之人員與救護編制概況。
警察局	<ol style="list-style-type: none"> 1. 掌握所轄單位動員之人員編制概況。 2. 協助環保局不定期各類交通工具管制及交通要道管制、疏導作業。
計畫處	於雲林縣政府官網適時發布本縣空氣品質管制以及民眾自我防護宣導。
新聞處	於新聞媒體及資訊公開平台適時發布本縣空氣品質管制以及民眾自我防護宣導。
教育處	<ol style="list-style-type: none"> 1. 彙整及掌握轄區各級學校、幼兒園與教育單位分布狀況資料。 2. 加強教職員生之教育訓練。
社會處	<ol style="list-style-type: none"> 1. 彙整各托育中心及安養機構的通報聯絡人資料及掌握轄區各中心及機構的分布資料。 2. 依照環保局所發布資料進行宣導。
民政處	<ol style="list-style-type: none"> 1. 掌握轄區各村里長(幹事)通報機制狀況。 2. 掌握轄內公所之概況。 3. 彙整及掌握轄區廟宇分布狀況資料。
農業處	<ol style="list-style-type: none"> 1. 掌握轄內農會及漁會等之概況。 2. 向相關單位提醒農民勿露天燃燒。
工務處	<ol style="list-style-type: none"> 1. 協調所屬單位訂定交通管制作業以及大眾運輸工具相關獎勵措施。 2. 掌握所屬在建工程執行情形及督促所屬工程落實空污防制管理。
建設處	<ol style="list-style-type: none"> 1. 掌握所屬在建工程執行情形，及督促所屬工程落實空污防制管理。 2. 掌握轄區各工業區及所屬列管工廠分布資料與通報機制狀況。

權責單位	應變任務
城鄉發展處	掌握所屬在建工程執行情形，及督促所屬工程落實空污防制管理。
衛生局	掌握轄區急救責任醫院醫療量能及通報機制狀況。

表4、雲林縣空氣污染防治指揮中心權責單位之分工任務

權責單位	應變任務	
指揮官	1. 空氣品質惡化警報發布及解除之裁示。 2. 各應變單位負責之應變職務與任務之裁示。	
副指揮官	1. 協助指揮官相關事宜。	
環保局	3. 掌握環保署發布之空品預報資訊。 4. 通知指揮中心成員執行應變措施。 5. 空氣品質監測資料蒐集及分析。 6. 執行固定污染源、移動污染源及逸散污染源管制。 7. 防制措施執行成果彙整。 8. 執行空氣污染訊息發布及宣導，並適時提供新聞稿。	
消防局	視水情與勤務現況，於河川揚塵潛勢區域進行灑水或其他降低揚塵之措施(適用於濁水溪揚塵事件)。	
警察局	配合防制指揮中心調度指示，執行必要的交通維持及移動污染源管制措施，疏導民眾及車輛。	
計畫處	於雲林縣政府官網刊登空氣品質惡化跑馬燈之訊息	
新聞處	1. 藉由環保局提供資訊，運用縣府官網、社群媒體管道即時發布空氣品質惡化相關訊息，並提供民眾活動建議。 2. 協調新聞傳播媒體適時傳達空氣輕(中、重)度嚴重惡化訊息。 3. 應變措施執行情形回報。	
教育處	中級預警	聯繫轄區內公、私立高級中等以下學校及幼兒園，採行學生及幼兒活動建議。
	輕度嚴重惡化	1. 要求高級中等以下學校及幼兒園應立即停止戶外活動，並將課程活動調整於室內進行或延期辦理 2. 要求高級中等以下學校停止舉辦戶外運動賽事。
	中度嚴重惡化	1. 要求高級中等以下學校及幼兒園應立即停止戶外活動，並將課程活動調整於室內進行或延期辦理。 2. 要求各級學校停止舉辦戶外運動賽事。

權責單位	應變任務	
	重度嚴重惡化	<ol style="list-style-type: none"> 1. 要求各級學校及幼兒園應立即停止戶外活動。 2. 要求各級學校停止舉辦戶外運動賽事及戶外旅遊活動(含幼兒園)。 3. 邀集相關機關(單位)，共同會商決定是否停課。
社會處	中級預警	聯繫轄區內兒童少年、老人及社會福利機構，採行學生及幼兒與老年人活動建議。
	嚴重惡化	要求兒童少年、老人及社會福利機構應立即停止戶外活動，並將活動調整於室內進行或延期辦理。
民政處	中級預警	<ol style="list-style-type: none"> 1. 轉知各村里長或村里幹事空氣品質訊息與防護措施，並協助發布相關訊息。 2. 宣導採用環保鞭炮、電子鞭炮、環保禮炮車或不燃放鞭炮。
	嚴重惡化	<ol style="list-style-type: none"> 1. 確認鄉鎮市公所與村里辦公處執行災情查報通報及廣播等應變措施。 2. 宣導採用環保鞭炮、電子鞭炮、環保禮炮車或不燃放鞭炮。
農業處	中級預警	宣導採取調整收割期間降低揚塵措施及通知相關單位提醒農民勿露天燃燒之行為。
	輕度及中度嚴重惡化	要求採低揚塵方式進行收割及通知相關單位提醒農民勿露天燃燒之行為。
	重度嚴重惡化	要求採低揚塵方式進行收割及通知相關單位提醒農民勿露天燃燒之行為。
工務處	中級預警	<ol style="list-style-type: none"> 1. 通知單位發包工程進行灑水等防護作業。 2. 採取大眾運輸工具優惠措施。 3. 增加低污染運具專用停車空間。
	輕度嚴重惡化	<ol style="list-style-type: none"> 1. 通知單位發包工程，每二小時進行灑水及暫停執行開挖、整地、道路刨鋪等作業。 2. 採取大眾運輸工具優惠措施。 3. 降低道路速限減少車行揚塵。

權責單位	應變任務	
		4. 增加低污染運具專用停車空間。
	中度嚴重惡化	1. 通知單位發包工程，每小時進行灑水及於工程安全範圍內，停止各項工程、開挖及整地。 2. 採取大眾運輸工具優惠措施。 3. 降低道路速限減少車行揚塵。 4. 增加低污染運具專用停車空間。
工務處	重度嚴重惡化	1. 通知單位發包工程，每小時進行灑水及於工程安全範圍內，停止各項工程、開挖及整地。 2. 開放黃線停車。 3. 增加低污染運具專用停車空間。
建設處	中級預警	通知轄區內砂石場進行灑水等防護作業。
	輕度嚴重惡化	通知砂石場，每二小時執行場區內外及其認養道路之灑水或洗掃至少一次，並強化粒狀物逸散防制措施。
	中度及重度嚴重惡化	通知轄區內砂石場，每小時執行場區內外及其認養道路之灑水或洗掃至少一次，並強化粒狀物逸散防制措施。
城鄉發展處	中級預警	通知單位發包工程進行灑水等防護作業。
	輕度嚴重惡化	通知單位發包工程，每二小時進行灑水及暫停執行開挖、整地、道路刨鋪等作業。
	中度及重度嚴重惡化	通知單位發包工程，每小時進行灑水及於工程安全範圍內，停止各項工程、開挖及整地。
衛生局	中級預警	轉知轄區護理機構及衛生所等宣導空氣品質訊息與防護措施。
	嚴重惡化	1. 轉知轄區護理機構及衛生所等宣導空氣品質訊息與防護措施。 2. 協調及整合指揮各急救責任醫院進行緊急救護、醫療工作及健康諮詢。

表5、雲林縣空氣污染防制應變小組權責單位之分工任務

權責單位	應變任務
召集人	1. 各應變單位負責之應變職務與任務之裁示。 2. 應變小組是否解除之裁示。
環保局	1. 掌握環保署發布之空品預報資訊。 2. 通知應變小組成員執行應變措施。 3. 空氣品質監測資料蒐集及分析。 4. 執行固定污染源、移動污染源及逸散污染源管制。 5. 防制措施執行成果彙整。 6. 執行空氣污染訊息發布及宣導。
計畫處	於雲林縣政府官網刊登空氣品質惡化跑馬燈之訊息
教育處	聯繫轄區內公、私立高級中等以下學校及幼兒園，採行學生及幼兒活動建議。
社會處	聯繫轄區內兒童少年、老人及社會福利機構，採行學生及幼兒與老年人活動建議。
民政處	1. 轉知各村里長或村里幹事空氣品質訊息與防護措施，並協助發布相關訊息。 2. 宣導採用環保鞭炮、電子鞭炮、環保禮炮車或不燃放鞭炮。
農業處	宣導並要求採低揚塵方式進行收割及通知相關單位提醒農民勿露天燃燒之行為。
工務處	通知單位發包工程進行灑水等防護作業。
建設處	通知轄區內砂石場進行灑水等防護作業。
城鄉發展處	通知單位發包工程進行灑水等防護作業。
衛生局	轉知轄區護理機構及衛生所等宣導空氣品質訊息與防護措施。

表6、雲林縣指定公私場所名稱與其應變計畫核備情形

序號	管制編號	公私場所名稱	核備日期	指定緣由/篩選依據	備註
1	P5802421	台塑石化股份有限公司麥寮一廠	111/10/03	指定排放量前 40%	中央指定製程對象
2	P5801719	麥寮汽電股份有限公司	111/11/10	指定排放量前 40%	中央指定製程對象
3	P5802430	台塑石化股份有限公司麥寮三廠	111/10/03	指定排放量前 40%	中央指定製程對象
4	P5801728	台塑石化股份有限公司麥寮二廠	111/11/21	指定排放量前 40%	中央指定製程對象
5	P4600987	福懋興業股份有限公司	111/10/26	指定排放量前 40%	中央指定製程對象
6	P5802074	南亞塑膠工業股份有限公司麥寮分公司	111/08/24	指定排放量前 40%	中央指定製程對象
7	P5802092	台灣化學纖維股份有限公司海豐廠	111/10/12	指定排放量前 40%	中央指定製程對象
8	P6201053	日友環保科技股份有限公司	111/08/09	指定排放量前 40%	中央指定製程對象
9	P5801773	台灣化學纖維股份有限公司麥寮廠	111/10/12	指定排放量前 40%	地方指定對象
10	P5801602	台灣塑膠工業股份有限公司麥寮廠	111/12/29	指定排放量前 40%	地方指定對象
11	P5500191	合眾紙業股份有限公司林內廠	111/09/14	指定排放量前 40%	地方指定對象
12	P5801513	南亞塑膠工業股份有限公司麥寮總廠	111/10/07	指定排放量前 40%	地方指定對象
13	P5805244	南亞塑膠工業股份有限公司海豐總廠	111/10/07	指定排放量前 40%	地方指定對象
14	P6001213	金海龍生物科技股份有限公司	111/08/31	指定排放量前 40%	地方指定對象
15	P46A3300	旺耕有限公司斗六廠	111/09/26	指定排放量前 40%	地方指定對象
16	P48A2857	源大環能股份有限公司	111/08/08	指定排放量前 40%	地方指定對象
17	P5400696	大聯瀝青企業股份有限公司	111/09/14	指定排放量前 40%	地方指定對象
18	P4800576	美達食品工業股份有限公司土庫工廠	111/11/14	指定排放量前 40%	地方指定對象
19	P6001204	歐明憲企業股份有限公司	111/10/19	指定排放量前 40%	地方指定對象
20	P4801760	楠峰實業股份有限公司	111/10/03	指定排放量前 40%	地方指定對象
21	P4602758	富喬工業股份有限公司	111/09/26	指定排放量前 40%	地方指定對象
22	P5802001	台灣塑膠工業股份有限公司麥寮碳纖廠	111/12/29	指定排放量前 40%	地方指定對象
23	P4801322	台榮產業股份有限公司雲林廠	111/10/26	指定排放量前 40%	地方指定對象
24	P6001900	俊和瀝青股份有限公司	111/09/21	指定排放量前 40%	地方指定對象
25	P5404176	同慶纖維股份有限公司第二廠	111/09/26	指定排放量前 40%	地方指定對象
26	P5300280	味王股份有限公司豐田廠	111/08/31	指定排放量前 40%	地方指定對象
27	P4800530	台灣糖業股份有限公司虎尾糖廠	111/08/19	指定排放量前 40%	地方指定對象
28	P5805780	台灣醋酸化學股份有限公司醋酸廠	111/10/03	指定排放量前 40%	地方指定對象
29	P5802378	台塑旭彈性纖維股份有限公司麥寮廠	111/11/03	指定排放量前 40%	地方指定對象
30	P46A2946	上銀科技股份有限公司雲科二廠	111/09/26	指定排放量前 40%	地方指定對象
31	P6100364	環大工程有限公司	111/10/03	指定排放量前 40%	地方指定對象
32	P48A0851	富喬工業股份有限公司雲林分公司	111/09/05	指定排放量前 40%	地方指定對象
33	P5500306	三祥纖維股份有限公司斗六廠	111/09/21	指定排放量前 40%	地方指定對象

序號	管制編號	公私場所名稱	核備日期	指定緣由/篩選依據	備註
34	P4602016	順晉實業股份有限公司一廠	111/09/26	指定排放量前 40%	地方指定對象
35	P5500039	國昇瀝青工業股份有限公司	111/09/26	指定排放量前 40%	地方指定對象
36	P46A2857	海德魯材料股份有限公司	111/12/6	指定排放量前 40%	地方指定對象
37	P6004438	新華企業股份有限公司	111/11/02	指定排放量前 40%	地方指定對象
38	P4601984	福懋興業股份有限公司第二廠	111/10/26	指定排放量前 40%	地方指定對象
39	P5400196	同慶纖維股份有限公司	111/10/11	指定排放量前 40%	地方指定對象
40	P6204045	暢展實業有限公司	111/09/16	指定排放量前 40%	地方指定對象
41	P5806349	台灣塑膠工業股份有限公司海豐廠	111/12/29	指定排放量前 40%	地方指定對象
42	P6300042	維興砂石開發有限公司	111/09/05	指定排放量前 40%	地方指定對象
43	P4901621	佳昇豆皮行一廠	111/09/26	指定排放量前 40%	地方指定對象
44	P4900053	峰成興業股份有限公司	111/10/03	指定排放量前 40%	地方指定對象
45	P4601260	惠洋工業股份有限公司	111/09/19	指定排放量前 40%	地方指定對象
46	P5802387	大連化學工業股份有限公司麥寮廠	111/10/26	指定排放量前 40%	地方指定對象
47	P4601288	彰源企業股份有限公司	111/09/12	指定排放量前 40%	地方指定對象
48	P4601162	賜芳股份有限公司	111/09/26	指定排放量前 40%	地方指定對象
49	P4700142	台燦窯業股份有限公司	111/11/22	指定排放量前 40%	地方指定對象
50	P46B2369	龍璞綠能企業股份有限公司	111/08/22	指定排放量前 40%	地方指定對象
51	P5805753	長春石油化學股份有限公司麥寮廠	111/09/08	指定排放量前 40%	地方指定對象
52	P4601064	榮成紙業股份有限公司斗六廠	111/10/17	指定排放量前 40%	地方指定對象
53	P5805271	長春人造樹脂廠股份有限公司麥寮廠	111/10/03	指定排放量前 40%	地方指定對象
54	P46A5544	上銀科技股份有限公司雲科三廠	111/10/03	指定排放量前 40%	地方指定對象
55	P5801853	台朔重工股份有限公司麥寮廠	111/10/12	指定排放量前 40%	地方指定對象
56	P5400070	建大工業股份有限公司雲林廠	111/09/26	指定排放量前 40%	地方指定對象
57	P58A2425	台塑出光特用化學品股份有限公司	111/10/03	指定排放量前 40%	地方指定對象
58	P6004330	褒忠鄉農會附設家禽屠宰場	111/10/03	指定排放量前 40%	地方指定對象
59	P46B0422	南俊國際股份有限公司雲科二廠	111/09/21	指定排放量前 40%	地方指定對象
60	P54A0875	五山商店義和廠	111/12/23	指定排放量前 40%	地方指定對象
61	P5802323	南中石化工業股份有限公司乙二醇廠	111/10/26	指定排放量前 40%	地方指定對象
62	P46A5108	正新橡膠工業股份有限公司斗六廠(二廠)	111/11/09	指定排放量前 40%	地方指定對象
63	P4607913	歐普仕化學科技股份有限公司	111/10/24	指定排放量前 40%	地方指定對象
64	P4602418	利勤實業股份有限公司二廠	111/09/16	指定排放量前 40%	地方指定對象
65	P4606550	允頂企業有限公司	111/09/16	指定排放量前 40%	地方指定對象
66	P46A0069	巧新科技工業股份有限公司二廠	111/09/21	指定排放量前 40%	地方指定對象
67	P46A3083	強榮科技股份有限公司	111/08/31	指定排放量前 40%	地方指定對象
68	P4607495	巧新科技工業股份有限公司	111/09/26	指定排放量前 40%	地方指定對象
69	P55A0543	慧海砂石行	111/09/26	指定排放量前 40%	地方指定對象
70	P63A0141	英棟土石方資源堆置處理場	111/10/03	指定排放量前 40%	地方指定對象
71	P5503192	溫河砂石有限公司	111/10/03	指定排放量前 40%	地方指定對象
72	P5005324	國地水泥工業股份有限公司第二廠	111/09/02	指定排放量前 40%	地方指定對象

序號	管制編號	公私場所名稱	核備日期	指定緣由/篩選依據	備註
73	P46B2844	樺勝環保事業股份有限公司斗六廠	111/09/07	指定排放量前 40%	地方指定對象
74	P55A0048	安石砂石有限公司	111/09/26	指定排放量前 40%	地方指定對象
75	P55A0999	鴻益土石方堆置場有限公司	111/10/19	指定排放量前 40%	地方指定對象
76	P5802403	寓源機械開發有限公司	111/11/14	指定排放量前 40%	地方指定對象
77	P6004278	益邦企業社	111/09/26	指定排放量前 40%	地方指定對象
78	P46A6869	申詠砂石行	111/09/02	指定排放量前 40%	地方指定對象
79	P4802990	元翎精密工業股份有限公司	111/08/19	指定排放量前 40%	地方指定對象
80	P46A0940	宇榮高爾夫科技股份有限公司雲科廠	111/09/26	指定排放量前 40%	地方指定對象
81	P46A5980	正新橡膠工業股份有限公司斗六廠(一廠)	111/11/09	指定排放量前 40%	地方指定對象
82	P58A1635	台塑科騰化學有限公司	111/09/19	指定排放量前 40%	地方指定對象
83	P5400954	國橋農產行	111/10/24	指定排放量前 40%	地方指定對象
84	P46B3060	宇榮高爾夫科技股份有限公司雲科二廠	111/09/26	指定排放量前 40%	地方指定對象
85	P46A9734	高觀實業有限公司二廠	111/09/26	指定排放量前 40%	地方指定對象
86	P46B1222	信越電子材料股份有限公司	111/10/03	指定排放量前 40%	地方指定對象
87	P46B5125	中國石油化學工業開發股份有限公司	111/11/14	指定排放量前 40%	地方指定對象
88	P4700142	台燦窯業股份有限公司	111/12/29	指定排放量前 40%	地方指定對象
89	P47A1191	冠林砂石行	111/09/26	指定排放量前 40%	地方指定對象
90	P46A0693	艾杰旭顯示玻璃股份有限公司斗六二廠	111/08/31	指定排放量前 40%	地方指定對象
91	P5701563	華慶水箱工業股份有限公司	111/09/16	指定排放量前 40%	地方指定對象
92	P4602516	中紀塑膠工業股份有限公司	111/09/26	指定排放量前 40%	地方指定對象
93	P46A8053	財團法人紡織產業綜合研究所雲林分部	111/09/26	指定排放量前 40%	地方指定對象
94	P4606783	台灣耐鍊實業股份有限公司	111/09/26	指定排放量前 40%	地方指定對象
95	P5006090	金洋塑膠有限公司	111/09/26	指定排放量前 40%	地方指定對象
96	P4607271	和謙企業股份有限公司斗六廠	111/09/26	指定排放量前 40%	地方指定對象
97	P6004009	善德生化科技股份有限公司(褒忠廠)	111/09/26	指定排放量前 40%	地方指定對象
98	P4601215	大山電線電纜股份有限公司	111/09/21	指定排放量前 40%	地方指定對象
99	P60A0215	東鋼鋼結構股份有限公司	111/10/03	指定排放量前 40%	地方指定對象
100	P6200698	冠豪國際貿易有限公司	111/10/03	指定排放量前 40%	地方指定對象
101	P5801871	台塑勝高科技股份有限公司麥寮砂晶圓廠	111/10/12	指定排放量前 40%	地方指定對象
102	P48A2114	台灣小原光學材料股份有限公司	111/10/12	指定排放量前 40%	地方指定對象
103	P46B2834	葆力華國際貿易有限公司	111/10/17	指定排放量前 40%	地方指定對象
104	P46A4596	展頌股份有限公司斗六原絲廠	111/10/17	指定排放量前 40%	地方指定對象
105	P48A2005	東聚塑膠工業有限公司(二廠)	111/10/17	指定排放量前 40%	地方指定對象
106	P46A5277	天綾實業有限公司斗六廠	111/12/20	指定排放量前 40%	地方指定對象
107	P4603102	凱豐工業股份有限公司斗六廠	111/11/02	指定排放量前 40%	地方指定對象
108	P5100922	億昌皮革加工廠	111/11/03	指定排放量前 40%	地方指定對象
109	P46B3020	展頌股份有限公司斗三廠	111/10/17	指定排放量前 40%	地方指定對象

序號	管制編號	公私場所名稱	核備日期	指定緣由/篩選依據	備註
110	P4606327	艾杰旭顯示玻璃股份有限公司斗六一廠	111/10/27	指定排放量前 40%	地方指定對象
111	P4704784	利強環保科技有限公司	111/12/06	指定排放量前 40%	地方指定對象

表7、雲林縣指定公私場所名稱與其應變措施

序號	公私場所名稱	指定緣由/篩選依據	製程編號	空氣污染物削減方法、 排除條件或替代之減量方案	備註
1	台塑石化股份有限公司麥寮一廠	指定公私場所固定污染源	M01、M02、M03、 M04、M05、M06、 M07、M08、M09、 M10、M11、M12、 M13、M14、M15、 M16、M17、M18、 M19、M20、M21、 M22、M23、M24、 M25、M26、M27、 M28、M29、M30、 M35、M36、M37、 M39、M40、M41、 M42、M43、M46、 M71、M74、M75、 M81	符合最佳可行性技術排除	-
2	麥寮汽電股份有限公司	指定公私場所固定污染源	M01	排除條件： 1.發布警告期間之排放濃度符合 BACT 濃度標準(不大於 30ppm)。為確保電力穩定供應，於警告發布期間 NOx 排放濃度控制≤	-
			M02		
			M04		

序號	公私場所名稱	指定緣由/篩選依據	製程編號	空氣污染物削減方法、 排除條件或替代之減量方案	備註
				30ppm，符合 BACT 濃度標準，不管制前一個月 CEMS 月平均排放濃度。另將配合台電公司電力調度指令，執行降載減排。 2.全國供電裕度不足 280 萬瓩，或備轉容量率未達 10%。	
3	台塑石化股份有限公司麥寮三廠	指定公私場所固定污染源	M01	初級中級檢視防制設備操作參數皆符合許可，惡化燃料進料量降載 10%、20%、40%	-
			M02	初級中級檢視防制設備操作參數皆符合許可，惡化燃料進料量降載 10%、20%、40%	-
			M08	替代方案： 1.查核防制設備及相關監控儀表正常操作 2.檢視防制設備操作參數皆符合許可證登在之內容 3.港區加強宣導船舶減速及岸電使用。	-
4	台塑石化股份有限公司麥寮二廠	指定公私場所固定污染源	M02	TSP 排除條件： 已採行 BACT，最近乙次檢測排放濃度符合 BACT 濃度標準(不大於 10 mg/Nm ³) SOx 排除條件：	-
			M03		
			M04		
			M05		
			M06		
			M07		

序號	公私場所名稱	指定緣由/篩選依據	製程編號	空氣污染物削減方法、 排除條件或替代之減量方案	備註
				發布警告日前一個月 CEMS 月平均排放濃度及警告期間之排放濃度均符合 BACT 濃度標準(不大於 25ppm) Nox 排除條件： 發布警告日前一個月 CEMS 月平均排放濃度及警告期間之排放濃度均符合 BACT 濃度標準(不大於 30ppm) NOx 削減方式： 調整製程操作條件，降低 NOx 排放量，單一廠區(公用一廠)各機組可互為調度(於接獲主管機關警報發布隔日執行)	
5	台灣化學纖維股份有限公司 麥寮廠	指定公私場所固定污染源	M01	符合最佳可行性技術、排除條件：近三年檢測報告符合 BACT 濃度及環評承諾加嚴管道排放標準	-
			M03	符合最佳可行性技術、排除條件：近三年檢測報告符合 BACT 濃度及環評承諾加嚴管道排放標準	-
			M05		
			M11	排除條件：近三年檢測報告符合 BACT 濃度及環評承諾加嚴管道排放標準	-
			M12		
			M16		

序號	公私場所名稱	指定緣由/篩選依據	製程編號	空氣污染物削減方法、 排除條件或替代之減量方案	備註
			M17	符合最佳可行性技術、排除條件：近三年檢測報告符合 BACT 濃度及環評承諾加嚴管道排放標準	
			M18	排除條件：近三年檢測報告符合 BACT 濃度	
			M19		
			M20		
			M21	排除條件：近三年檢測報告符合 BACT 濃度	
			M22		
			M23		
6	台灣塑膠工業股份有限公司 麥寮廠	指定公私場所固定污染源	M01、M21、M31、 M41、M42、M51、 M61、M71、M72、 M81、M91、M92、 MA1、MA2	初級中級檢視防制設備操作參數皆符合許可，惡化燃料進料量降載 10%、20%、40%	-
7	福懋興業股份有限公司	指定公私場所固定污染源	M06	檢視防制設備運轉狀況應符合許可內容	-
			M09	初級中級檢視防制設備操作參數皆符合許可，惡化燃料進料量降載 10%、20%、40%	-
			M10	初級中級檢視防制設備操作參數皆符合許可，惡化燃料進料量降載 10%、20%、40%	-
			M18	檢視防制設備運轉狀況應符合許可內容	-

序號	公私場所名稱	指定緣由/篩選依據	製程編號	空氣污染物削減方法、 排除條件或替代之減量方案	備註
			M19	檢視防制設備運轉狀況應符合許可內容	-
			M23	檢視防制設備運轉狀況應符合許可內容	-
			M24	檢視防制設備運轉狀況應符合許可內容	-
			M25	檢視防制設備運轉狀況應符合許可內容	-
			M26	檢視防制設備運轉狀況應符合許可內容	-
			M27	檢視防制設備運轉狀況應符合許可內容	-
			M28	初級中級檢視防制設備操作參數皆符合許可，惡化燃料進料量降載 10%、20%、40%	-
			M34	初級中級檢視防制設備操作參數皆符合許可，惡化燃料進料量降載 10%、20%、40%	-
			M35	初級中級檢視防制設備操作參數皆符合許可，惡化燃料進料量降載 10%、20%、40%	-
			M36	初級中級檢視防制設備操作參數皆符合許可，惡化燃料進料量降載 10%、20%、40%	-
			M37	初級中級檢視防制設備操作參數皆符合許可，惡化燃料進料量降載 10%、20%、40%	-
			M38	檢視防制設備運轉狀況應符合許可內容、中度惡化、重度惡化攪拌區停止進料	-
			M43	檢視防制設備運轉狀況應符合許可內容	-

序號	公私場所名稱	指定緣由/篩選依據	製程編號	空氣污染物削減方法、 排除條件或替代之減量方案	備註
			M44	檢視防制設備運轉狀況應符合許可內容、中度惡化、重度惡化攪拌區停止進料	-
			M46	檢視防制設備運轉狀況應符合許可內容	-
8	南亞塑膠工業股份有限公司 麥寮分公司	指定公私場所固定污染源	M01	有處理廢棄物需求急迫者，不在此限。	-
		指定公私場所固定污染源	M02		
9	合眾紙業股份有限公司林內廠	指定公私場所固定污染源	M04	初級中級檢視防制設備操作參數皆符合許可，惡化燃料進料量降載 10%、20%、40%	-
			M07		
			M08		
10	南亞塑膠工業股份有限公司 麥寮總廠	指定公私場所固定污染源	M02、M03、M04	初級檢視防制設備操作參數皆符合許可，中級燃料進料量降載 1%，惡化燃料進料量降載 10%、20%、40%	預警中級 自行降載
			M05、M06	初級中級檢視防制設備操作參數皆符合許可，惡化燃料進料量降載 10%、20%、40%	-
			M07	初級中級檢視防制設備操作參數皆符合許可，惡化燃料進料量降載 10%、20%、40%	-
			M09、M10、M11	初級中級檢視防制設備操作參數皆符合許可，惡化燃料進料量降載 10%、20%、40%	-
			M13	初級中級檢視防制設備操作參數皆符合許可，惡化燃料進料量降載 10%、20%、40%	-

序號	公私場所名稱	指定緣由/篩選依據	製程編號	空氣污染物削減方法、 排除條件或替代之減量方案	備註
			M14	初級中級檢視防制設備操作參數皆符合許可，惡化調降廢氣量 10%、20%、40%	-
			M15	初級中級檢視防制設備操作參數皆符合許可，惡化燃料進料量降載 10%、20%、40%	-
			M16、M17、M19、 M20	初級中級檢視防制設備操作參數皆符合許可，惡化燃料進料量降載 10%、20%、40%	-
			M18、M21	初級中級檢視防制設備操作參數皆符合許可，惡化燃料進料量降載 10%、20%、40%	-
			M22	初級中級檢視防制設備操作參數皆符合許可，惡化燃料進料量降載 10%、20%、40%	-
			M23	初級中級檢視防制設備操作參數皆符合許可，惡化燃料進料量降載 10%、20%、40%	-
			M26	初級中級檢視防制設備操作參數皆符合許可，惡化產能削減 10%、20%、40%	-
11	台灣化學纖維股份有限公司 海豐廠	指定公私場所固定污染源	M01 M02 M03 M04 M05 M06	符合最佳可行性技術	-

序號	公私場所名稱	指定緣由/篩選依據	製程編號	空氣污染物削減方法、 排除條件或替代之減量方案	備註
			M08		
			M09		
			M10		
			M11		
			M12		
			M14		
12	南亞塑膠工業股份有限公司 海豐總廠	指定公私場所固定污染源	M01	初級中級檢視防制設備操作參數皆符合許可，惡化燃料進料量降載 10%、20%、40%	-
			M02	初級檢視防制設備操作參數皆符合許可，中級燃料進料量降載 1%，惡化燃料進料量降載 10%、20%、40%	預警中級 自行降載
			M03、M04	初級中級檢視防制設備操作參數皆符合許可，惡化調降廢氣量 0%、20%、40%	-
			M05	初級中級檢視防制設備操作參數皆符合許可，惡化燃料進料量降載 10%、20%、40%	-
			M06	初級中級檢視防制設備操作參數皆符合許可，惡化燃料進料量降載 10%、20%、40%	-
13	金海龍生物科技股份有限公司	指定公私場所固定污染源	M01	初級中級檢視防制設備操作參數皆符合許可，惡化原料及燃料減量 10%、20%、40%	-
			M03		-
			M04		-

序號	公私場所名稱	指定緣由/篩選依據	製程編號	空氣污染物削減方法、 排除條件或替代之減量方案	備註
			M05		-
14	旺耕有限公司斗六廠	指定公私場所固定污染源	M01	初級中級檢視防制設備操作參數皆符合許可，惡化燃料進料量降載 10%、20%、40%	-
15	日友環保科技股份有限公司	指定公私場所固定污染源	M03	符合最佳可行性技術	-
16	源大環能股份有限公司	指定公私場所固定污染源	M01	初級中級檢視防制設備操作參數皆符合許可，惡化原料及燃料減量 10%、20%、40%	-
17	大聯瀝青企業股份有限公司	指定公私場所固定污染源	M01	初級中級檢視防制設備操作參數皆符合許可，惡化產能削減 10%、20%、40%	-
			M02	初級中級檢視防制設備操作參數皆符合許可，惡化增加灑水頻率 10%、20%、40%	-
			M03	初級中級檢視防制設備操作參數皆符合許可，惡化產能削減 10%、20%、40%	-
18	美達食品工業股份有限公司 土庫工廠	指定公私場所固定污染源	M01	初級中級檢視防制設備操作參數皆符合許可，惡化燃料進料量降載 10%、20%、40%	-
19	歐明憲企業股份有限公司	指定公私場所固定污染源	M03	初級中級檢視防制設備操作參數皆符合許可，惡化產能削減 10%、20%、40%	-
			M04	初級中級檢視防制設備操作參數皆符合許可，惡化增加灑水頻率 10%、20%、40%	-
20	楠峰實業股份有限公司	指定公私場所固定污染源	M01	初級中級檢視防制設備操作參數皆符合許可，惡化產能削減 10%、20%、40%	-

序號	公私場所名稱	指定緣由/篩選依據	製程編號	空氣污染物削減方法、 排除條件或替代之減量方案	備註
			M02	初級中級檢視防制設備操作參數皆符合許可，惡化產能削減 10%、20%、40%	-
			M03	初級中級檢視防制設備操作參數皆符合許可，惡化產能削減 10%、20%、40%	-
			M04	初級中級檢視防制設備操作參數皆符合許可，惡化增加灑水頻率 10%、20%、40%	-
21	富喬工業股份有限公司	指定公私場所固定污染源	M01	符合最佳可行性技術	-
			M02	符合最佳可行性技術	-
22	台灣塑膠工業股份有限公司 麥寮碳纖廠		M01、M02	初級中級檢視防制設備操作參數皆符合許可，惡化原料及燃料減量 10%、20%、40%	-
23	台榮產業股份有限公司雲林廠	指定公私場所固定污染源	M01	初級中級檢視防制設備操作參數皆符合許可，惡化燃料進料量降載 10%、20%、40%	-
			M02	初級中級檢視防制設備操作參數皆符合許可，惡化原料及燃料減量 10%、20%、40%	-
			M04	初級中級檢視防制設備操作參數皆符合許可，惡化燃料進料量降載 10%、20%、40%	-
24	俊和瀝青股份有限公司	指定公私場所固定污染源	M02	初級中級檢視防制設備操作參數皆符合許可，惡化產能削減 10%、20%、40%	-
25	同慶纖維股份有限公司第二廠	指定公私場所固定污染源	M01	初級中級檢視防制設備操作參數皆符合許可，惡化燃料進料量降載 10%、20%、40%	-

序號	公私場所名稱	指定緣由/篩選依據	製程編號	空氣污染物削減方法、 排除條件或替代之減量方案	備註
26	味王股份有限公司豐田廠	指定公私場所固定污染源	M01	初級中級檢視防制設備操作參數皆符合許可，惡化原料及燃料減量 10%、20%、40%	-
			M02		-
			M03		-
			M04		-
			M05		-
			M06		-
27	台灣糖業股份有限公司虎尾糖廠	指定公私場所固定污染源	M01	初級檢視防制設備操作參數皆符合許可，中級燃料進料量降載 5%，惡化燃料進料量降載 10%、20%、40%	預警中級自行降載
28	台灣醋酸化學股份有限公司醋酸廠	指定公私場所固定污染源	M01	符合最佳可行性技術、排除條件：近三年檢測報告符合 BACT 濃度及環評承諾加嚴管道排放標準	-
			M02		
29	台塑旭彈性纖維股份有限公司麥寮廠	指定公私場所固定污染源	M01	符合最佳可行性技術，承諾重度嚴重惡化時停止操作	承諾重度嚴重惡化時停止操作
			M02		
30	上銀科技股份有限公司雲科二廠	指定公私場所固定污染源	M01	初級中級檢視防制設備操作參數皆符合許可，惡化燃料進料量降載 10%、20%、40%	-
31	環大工程有限公司	指定公私場所固定污染源	M01	初級中級檢視防制設備操作參數皆符合許可，惡化原料及燃料減量 10%、20%、40%	-

序號	公私場所名稱	指定緣由/篩選依據	製程編號	空氣污染物削減方法、 排除條件或替代之減量方案	備註
32	富喬工業股份有限公司雲林分公司	指定公私場所固定污染源	M01	符合最佳可行性技術	-
			M02		
33	三祥纖維股份有限公司斗六廠	指定公私場所固定污染源	M05	初級中級檢視防制設備操作參數皆符合許可，惡化原料及燃料減量 10%、20%、40%	-
			M06		-
			M07		-
34	順晉實業股份有限公司一廠	指定公私場所固定污染源	M01	初級中級檢視防制設備操作參數皆符合許可，惡化燃料進料量降載 10%、20%、40%	-
35	國昇瀝青工業股份有限公司	指定公私場所固定污染源	M01	初級中級檢視防制設備操作參數皆符合許可，惡化燃料進料量降載 10%、20%、40%	-
36	海德魯材料股份有限公司	指定公私場所固定污染源	M01	初級中級檢視防制設備操作參數皆符合許可，惡化燃料進料量降載 10%、20%、40%	-
37	新華企業股份有限公司	指定公私場所固定污染源	M01	初級中級檢視防制設備操作參數皆符合許可，惡化燃料進料量降載 10%、20%、40%	-
38	福懋興業股份有限公司第二廠	指定公私場所固定污染源	M07	初級中級檢視防制設備操作參數皆符合許可，惡化燃料進料量降載 10%、20%、40%	-
			M08	初級中級檢視防制設備操作參數皆符合許可，惡化燃料進料量降載 10%、20%、40%	-
			M09	檢視防制設備運轉狀況應符合許可內容	-
			M11	檢視防制設備運轉狀況應符合許可內容	-

序號	公私場所名稱	指定緣由/篩選依據	製程編號	空氣污染物削減方法、 排除條件或替代之減量方案	備註
			M13	初級中級檢視防制設備操作參數皆符合許可，惡化燃料進料量降載 10%、20%、40%	-
			M15	初級中級檢視防制設備操作參數皆符合許可，惡化燃料進料量降載 10%、20%、40%	-
39	同慶纖維股份有限公司	指定公私場所固定污染源	M04	初級中級檢視防制設備操作參數皆符合許可，惡化燃料進料量降載 5%、10%、15%	非屬指定 污染源自行承減量
			M05	初級中級檢視防制設備操作參數皆符合許可，惡化燃料進料量降載 10%、20%、40%	-
40	暢展實業有限公司	指定公私場所固定污染源	M01	初級中級檢視防制設備操作參數皆符合許可，惡化原料減量 10%、20%、40%	-
			M02	初級中級檢視防制設備操作參數皆符合許可，惡化原料及燃料減量 10%、20%、40%	-
			M03	初級中級檢視防制設備操作參數皆符合許可，惡化原料及燃料減量 10%、20%、40%	-
41	台灣塑膠工業股份有限公司 海豐廠	指定公私場所固定污染源	M01、M02	初級中級檢視防制設備操作參數皆符合許可，惡化燃料進料量降載 10%、20%、40%	
42	維興砂石開發有限公司	指定公私場所固定污染源	M02	初級中級檢視防制設備操作參數皆符合許可，惡化產能削減 10%、20%、40%	-

序號	公私場所名稱	指定緣由/篩選依據	製程編號	空氣污染物削減方法、 排除條件或替代之減量方案	備註
43	佳昇豆皮行一廠	指定公私場所固定污染源	M01	初級中級檢視防制設備操作參數皆符合許可，惡化燃料進料量降載 5%、10%、15%	-
44	峰成興業股份有限公司	指定公私場所固定污染源	M01	初級中級檢視防制設備操作參數皆符合許可，惡化產能削減 10%、20%、40%	-
45	惠洋工業股份有限公司	指定公私場所固定污染源	M01、M03	初級中級檢視防制設備操作參數皆符合許可，惡化原料及燃料減量 10%、20%、40%	-
46	大連化學工業股份有限公司 麥寮廠	指定公私場所固定污染源	M01	近三年管道檢測濃度低於 BACT 規範及環評加嚴標準	-
			M04		
			M05		
47	彰源企業股份有限公司	指定公私場所固定污染源	M01	初級中級檢視防制設備操作參數皆符合許可，惡化原料及燃料減量 10%、20%、40%	-
48	賜芳股份有限公司	指定公私場所固定污染源	M01	初級中級檢視防制設備操作參數皆符合許可，惡化原料及燃料減量 10%、20%、40%	-
49	台燦窯業股份有限公司	指定公私場所固定污染源	M01	初級中級檢視防制設備操作參數皆符合許可，惡化原料及燃料減量 10%、20%、40%	-
50	龍璞綠能企業股份有限公司	指定公私場所固定污染源	M01	初級中級檢視防制設備操作參數皆符合許可，惡化燃料進料量降載 10%、20%、40%	-
51	長春石油化學股份有限公司 麥寮廠	指定公私場所固定污染源	M01	符合最佳可行性技術	-
			M02		
			M03		

序號	公私場所名稱	指定緣由/篩選依據	製程編號	空氣污染物削減方法、 排除條件或替代之減量方案	備註
52	榮成紙業股份有限公司斗六廠	指定公私場所固定污染源	M03	初級中級檢視防制設備操作參數皆符合許可，惡化燃料進料量降載 10%、20%、40%	-
			M04	初級中級檢視防制設備操作參數皆符合許可，惡化燃料進料量降載 10%、20%、40%	-
53	長春人造樹脂廠股份有限公司 麥寮廠	指定公私場所固定污染源	M01	符合最佳可行性技術	-
			M02		
54	上銀科技股份有限公司雲科三廠	指定公私場所固定污染源	M01	初級中級檢視防制設備操作參數皆符合許可，惡化原料及燃料減量 10%、20%、40%	-
			M03		
55	台朔重工股份有限公司麥寮廠	指定公私場所固定污染源	M01	初級中級檢視防制設備操作參數皆符合許可，惡化燃料進料量降載 10%、20%、40%	-
			M02		
			M03		
56	建大工業股份有限公司雲林廠	指定公私場所固定污染源	M01	初級中級檢視防制設備操作參數皆符合許可，惡化原料減量 10%、20%、40%	-
			M03		-
57	台塑出光特用化學品股份有限公司	指定公私場所固定污染源	M01	符合最佳可行性技術	-
58	褒忠鄉農會附設家禽屠宰場	指定公私場所固定污染源	M01	初級中級檢視防制設備操作參數皆符合許可，惡化燃料進料量降載 10%、20%、40%	-
59	南俊國際股份有限公司雲科二廠	指定公私場所固定污染源	M01	初級中級檢視防制設備操作參數皆符合許可，惡化原料減量 10%、20%、40%	-
			M02		-

序號	公私場所名稱	指定緣由/篩選依據	製程編號	空氣污染物削減方法、 排除條件或替代之減量方案	備註
60	五山商店義和廠	指定公私場所固定污染源	M01	初級中級檢視防制設備操作參數皆符合許可，惡化燃料進料量降載 10%、20%、40%	-
61	南中石化工業股份有限公司 乙二醇廠	指定公私場所固定污染源	M01	初級中級檢視防制設備操作參數皆符合許可，惡化調降廢氣量 10%、20%、40%	-
62	正新橡膠工業股份有限公司 斗六廠(二廠)	指定公私場所固定污染源	M01	初級中級檢視防制設備操作參數皆符合許可，惡化調降廢氣量 10%、20%、40%	-
			M02	初級中級檢視防制設備操作參數皆符合許可，惡化燃料進料量降載 10%、20%、40%	-
63	歐普仕化學科技股份有限公司	指定公私場所固定污染源	M02	初級中級檢視防制設備操作參數皆符合許可，惡化減排降載載 10%、20%、40%	-
		指定公私場所固定污染源	M03	初級中級檢視防制設備操作參數皆符合許可，惡化原料及燃料減量 10%、20%、40%	-
64	利勤實業股份有限公司二廠	指定公私場所固定污染源	M02	初級中級檢視防制設備操作參數皆符合許可，惡化原料及燃料減量 10%、20%、40%	-
			M03	初級中級檢視防制設備操作參數皆符合許可，惡化原料及燃料減量 10%、20%、40%	-
			M04	初級中級檢視防制設備操作參數皆符合許可，惡化原料及燃料減量 10%、20%、40%	-
65	允頂企業有限公司	指定公私場所固定污染源	M01	初級中級檢視防制設備操作參數皆符合許可，惡化原料及燃料減量 10%、20%、40%	-

序號	公私場所名稱	指定緣由/篩選依據	製程編號	空氣污染物削減方法、 排除條件或替代之減量方案	備註
66	巧新科技工業股份有限公司 二廠	指定公私場所固定污染源	M01	初級中級檢視防制設備操作參數皆符合許可，惡化原料及燃料減量 10%、20%、40%	10%、 20%、 40%
			M02		
67	強榮科技股份有限公司	指定公私場所固定污染源	M01	減排降載初級中級檢視防制設備操作參數皆符合許可，惡化燃料進料量降載 10%、20%、40%	-
			M02	初級中級檢視防制設備操作參數皆符合許可，惡化減排降載載 10%、20%、40%	-
			M03	初級中級檢視防制設備操作參數皆符合許可，惡化減排降載載 10%、20%、40%	-
68	巧新科技工業股份有限公司	指定公私場所固定污染源	M01	初級中級檢視防制設備操作參數皆符合許可，惡化減排降載載 10%、20%、40%	-
69	慧海砂石行	指定公私場所固定污染源	M01	初級中級檢視防制設備操作參數皆符合許可，惡化增加灑水頻率 10%、20%、40%	-
70	英棟土石方資源堆置處理場	指定公私場所固定污染源	M01	初級中級檢視防制設備操作參數皆符合許可，惡化增加灑水頻率 10%、20%、40%	-
71	溫河砂石有限公司	指定公私場所固定污染源	M01	產能削減初級中級檢視防制設備操作參數皆符合許可，惡化產能削減初 10%、20%， 重度時停止操作	重度惡化 承諾停止 運作

序號	公私場所名稱	指定緣由/篩選依據	製程編號	空氣污染物削減方法、 排除條件或替代之減量方案	備註
72	國地水泥工業股份有限公司 第二廠	指定公私場所固定污染源	M01	初級中級檢視防制設備操作參數皆符合許可，惡化減排降載 10%、20%、40%	-
73	樺勝環保事業股份有限公司 斗六廠	指定公私場所固定污染源	M01	初級中級檢視防制設備操作參數皆符合許可，惡化減排降載 10%、20%、40%	-
74	安石砂石有限公司	指定公私場所固定污染源	M01	初級中級檢視防制設備操作參數皆符合許可，惡化減排降載 10%、20%、40%	-
75	鴻益土石方堆置場有限公司	指定公私場所固定污染源	M01	初級中級檢視防制設備操作參數皆符合許可，惡化減排降載 10%、20%、40%	-
76	寓源機械開發有限公司	指定公私場所固定污染源	M01	初級中級檢視防制設備操作參數皆符合許可，惡化減排降載 10%、20%、40%	-
			M02	初級中級檢視防制設備操作參數皆符合許可，惡化減排降載 10%、20%、40%	-
77	益邦企業社	指定公私場所固定污染源	M02	初級中級檢視防制設備操作參數皆符合許可，惡化減排降載 10%、20%、40%	-
78	申詠砂石行	指定公私場所固定污染源	M01	初級中級檢視防制設備操作參數皆符合許可，惡化減排降載 10%、20%、40%	-
79	元翎精密工業股份有限公司	指定公私場所固定污染源	M01	初級中級檢視防制設備操作參數皆符合許可，惡化減排降載 10%、20%、40%	-
			M05		-
80	宇榮高爾夫科技股份有限公司 雲科廠	指定公私場所固定污染源	M01	初級中級檢視防制設備操作參數皆符合許可，惡化減排降載 10%、20%、40%	-

序號	公私場所名稱	指定緣由/篩選依據	製程編號	空氣污染物削減方法、 排除條件或替代之減量方案	備註
			M02	初級中級檢視防制設備操作參數皆符合許可，惡化減排降載 10%、20%、40%	-
81	正新橡膠工業股份有限公司 斗六廠(一廠)	指定公私場所固定污染源	M01	初級中級檢視防制設備操作參數皆符合許可，惡化原料及燃料減量 10%、20%、40%	-
			M02	初級中級檢視防制設備操作參數皆符合許可，惡化減排降載 10%、20%、40%	-
82	台塑科騰化學有限公司	指定公私場所固定污染源	M01	符合最佳可行性技術	-
83	國橋農產行	指定公私場所固定污染源	M04	初級中級檢視防制設備操作參數皆符合許可，惡化原料及燃料減量 10%、20%、40%	-
84	宇榮高爾夫科技股份有限公司 雲科二廠	指定公私場所固定污染源	M01、M02	初級中級檢視防制設備操作參數皆符合許可，惡化原料及燃料減量 10%、20%、40%	-
85	高觀實業有限公司二廠	指定公私場所固定污染源	M01	初級中級檢視防制設備操作參數皆符合許可，惡化原料及燃料減量 10%、20%、40%	-
86	信越電子材料股份有限公司	指定公私場所固定污染源	M01、M02	初級中級檢視防制設備操作參數皆符合許可，惡化原料及燃料減量 10%、20%、40%	-
87	冠林砂石行	非指定公私場所固定污染源	M01	初級中級檢視防制設備操作參數皆符合許可，惡化原料減量 10%、20%、40%	-
			M02	初級中級檢視防制設備操作參數皆符合許可，惡化原料及燃料減量 10%、20%、40%	-

序號	公私場所名稱	指定緣由/篩選依據	製程編號	空氣污染物削減方法、 排除條件或替代之減量方案	備註
88	中國石油化學工業開發股份有限公司	指定公私場所固定污染源	M01	初級中級檢視防制設備操作參數皆符合許可，惡化原料及燃料減量 10%、20%、40%	-
			M02	初級中級檢視防制設備操作參數皆符合許可，惡化原料及燃料減量 10%、20%、40%	-
			M03	初級中級檢視防制設備操作參數皆符合許可，惡化原料及燃料減量 10%、20%、40%	-
			M04	初級中級檢視防制設備操作參數皆符合許可，惡化原料及燃料減量 10%、20%、40%	-
			M05	初級中級檢視防制設備操作參數皆符合許可，惡化原料及燃料減量 10%、20%、40%	-
			M06	初級中級檢視防制設備操作參數皆符合許可，惡化原料及燃料減量 10%、20%、40%	-
			M07	初級中級檢視防制設備操作參數皆符合許可，惡化原料及燃料減量 10%、20%、40%	-
89	台燦窯業股份有限公司	指定公私場所固定污染源	M01	初級中級檢視防制設備操作參數皆符合許可，惡化操作量降載 10%、20%、40%	-
90	艾杰旭顯示玻璃股份有限公司斗六二廠	指定公私場所固定污染源	M01	符合最佳可行性技術	-
			M02		
			M03		
			M04		

序號	公私場所名稱	指定緣由/篩選依據	製程編號	空氣污染物削減方法、 排除條件或替代之減量方案	備註
91	華慶水箱工業股份有限公司	指定公私場所固定污染源	M01	初級中級檢視防制設備操作參數皆符合許可，惡化操作量降載 10%、20%、40%	-
92	中紀塑膠工業股份有限公司	指定公私場所固定污染源	M01		-
93	財團法人紡織產業綜合研究所 雲林分部	指定公私場所固定污染源	M01	初級檢視防制設備操作參數皆符合許可，中級產能削減 5%，惡化產能削減 10%、20%、40%	預警中級 自行降載 5%
			M02		
94	台灣耐鍊實業股份有限公司	指定公私場所固定污染源	M01	初級中級檢視防制設備操作參數皆符合許可，惡化產能削減 10%、20%、40%	-
95	金洋塑膠有限公司	指定公私場所固定污染源	M01	初級中級檢視防制設備操作參數皆符合許可，惡化操作量降載 10%、20%、40%	-
96	和謙企業股份有限公司斗六廠	指定公私場所固定污染源	M01	初級中級檢視防制設備操作參數皆符合許可，惡化操作量降載 10%、20%、40%	-
97	善德生化科技股份有限公司 (褒忠廠)	指定公私場所固定污染源	M01	初級檢視防制設備操作參數皆符合許可，中級操作量降載 10%，惡化操作量降載 10%、20%、40%	預警中級 自行降載
			M02	初級燃料進料量降載 10%，中級燃料進料量降載 20%，惡化操作量降載 30%、40%、50%	預警中級 自行降載
			M03	初級檢視防制設備操作參數皆符合許可，中級操作量降載 10%，惡化操作量降載 10%、20%、40%	預警中級 自行降載

序號	公私場所名稱	指定緣由/篩選依據	製程編號	空氣污染物削減方法、 排除條件或替代之減量方案	備註
98	大山電線電纜股份有限公司	指定公私場所固定污染源	M01	初級中級檢視防制設備操作參數皆符合許可，惡化操作量降載 10%、20%、40%	-
99	東鋼鋼結構股份有限公司	指定公私場所固定污染源	M01、M02	初級中級檢視防制設備操作參數皆符合許可，惡化操作量降載 10%、20%、40%	-
100	冠豪國際貿易有限公司	指定公私場所固定污染源	M02	初級中級檢視防制設備操作參數皆符合許可，惡化操作量降載 10%、20%、40%	-
101	台塑勝高科技股份有限公司 麥寮矽晶圓廠	指定公私場所固定污染源	M01	初級中級檢視防制設備操作參數皆符合許可，惡化原料減量 10%、20%、40%	非屬指定 污染源自 行承減量
			M02		
102	台灣小原光學材料股份有限公司	指定公私場所固定污染源	M01	初級中級檢視防制設備操作參數皆符合許可，惡化原料減量 10%、20%、40%	非屬指定 污染源自 行承減量
103	葆力華國際貿易有限公司	指定公私場所固定污染源	M01	初級中級檢視防制設備操作參數皆符合許可，惡化原料減量 10%、20%、40%	-
104	展頌股份有限公司斗六原絲廠	指定公私場所固定污染源	M01	初級中級檢視防制設備操作參數皆符合許可，惡化操作量降載 10%、20%、40%	-
105	東聚塑膠工業有限公司（二廠）	指定公私場所固定污染源	M01	初級中級檢視防制設備操作參數皆符合許可，惡化操作量降載 10%、20%、40%	-
106	天綾實業有限公司斗六廠	指定公私場所固定污染源	M01	初級中級檢視防制設備操作參數皆符合許可，惡化操作量降載 10%、20%、40%	-

序號	公私場所名稱	指定緣由/篩選依據	製程編號	空氣污染物削減方法、 排除條件或替代之減量方案	備註
107	凱豐工業股份有限公司斗六廠	指定公私場所固定污染源	M01	初級中級檢視防制設備操作參數皆符合許可，惡化操作量降載 10%、20%、40%	-
108	億昌皮革加工廠	指定公私場所固定污染源	M02	初級中級檢視防制設備操作參數皆符合許可，惡化操作量降載 10%、20%、40%	-
109	展頌股份有限公司斗三廠	指定公私場所固定污染源	M01	初級中級檢視防制設備操作參數皆符合許可，惡化操作量降載 10%、20%、40%	-
110	艾杰旭顯示玻璃股份有限公司斗六一廠	指定公私場所固定污染源	M01	符合最佳可行性技術	-
			M03		
111	利強環保科技有限公司	指定公私場所固定污源	M01	初級中級檢視防制設備操作參數皆符合許可，惡化操作量降載 10%、20%、40%	-

表8、雲林縣急難救護之醫療機構聯繫名單

序號	醫療機構名稱	電話	地址
1	國立台灣大學醫學院附設醫院雲林分院	(05)5323911	雲林縣斗六市雲林路二段 579 號
2	國立成功大學醫學院附設醫院斗六分院	(05)5332121	雲林縣斗六市莊敬路 345 號
3	天主教若瑟醫療財團法人若瑟醫院	(05)6337333	雲林縣虎尾鎮新生路 74 號
4	彰化基督教醫療財團法人雲林基督教醫院	(05)5871111	雲林縣西螺鎮市場南路 375 號
5	中國醫藥大學北港附設醫院	(05)7837901	雲林縣北港鎮新德路 123 號
6	長庚醫療財團法人雲林長庚紀念醫院	(05)6915151	雲林縣麥寮鄉三盛村工業路 1500 號

表9、雲林縣單位聯繫名冊

權責單位	承辦科室	承辦人員	公務電話
環保局	空噪科	林坤信	05-5526239
消防局	災害管理科	林建宏 陳冠璋	05-5325707#556 05-5325707#555
警察局	行政科	呂政澤	05-5335024
衛生局	保健科 醫政科	呂思妮 劉勇材	05-7001304 05-7002184
計畫處	資訊管理科	吳永龍	05-5522996
新聞處	新聞行政科	李依儒	05-5522866
教育處	體育保健科	張宛虹	05-5523244
民政處	自治行政科	劉素蘭	05-5522086
農業處	農務發展科	張淑華	05-5522502
工務處	交通建設科	李采玲	05-5523584
建設處	工商行政科	廖啓欽	05-5522203
城鄉發展處	技正	邱欽賢	05-5522779
社會處	社會救助行政科	郭少皇	05-5522649

表10、雲林縣易致空氣污染之行為管制

項次	啟動時機		管制行為樣態	排除情形 (符合任一款者)
	(一)	(二)		
1	是	是	於道路兩旁及公園使用吹葉機。	無
2	否	是	涉及道路開挖、刨除、鋪設等作業，或建築（房屋）拆除工程。	1. 涉及公共安全者。 2. 已提出污染防制措施規劃並經直轄市、縣（市）主管機關同意者。
3	否	是	公私場所以非密閉式進行瀝青混凝土之裝卸、輸送、拌合作業。	1. 涉及公共安全者。 2. 已提出污染防制措施規劃並經直轄市、縣（市）主管機關同意者。
4	否	是	港區內以非密閉式裝卸水泥原料。	採行替代防制措施經直轄市、縣（市）主管機關同意者。
5	是	是	營建工程進行露天噴漆、噴砂作業。	無
6	是	是	進行鍋爐清除作業。	1. 於封閉式建築物內操作者。 2. 配合政府機關實施檢查者。
7	是	是	石化業揮發性有機液體儲槽清洗或開啟孔蓋之相關維修作業。	配合政府機關實施檢查者。
8	否	是	使用廢木材作為燃料之鍋爐。	已採行多重污染防制措施，且經直轄市

項次	啟動時機		管制行為樣態	排除情形 (符合任一款者)
	(一)	(二)		
				(縣)、市主管機關同意者。
9	否	是	(1) 原石製造程序從事衝碎、切割、磨光或混合等操作行為。 (2) 土石礦開採、運輸作業程序從事除土、開坑、採掘、儲存、場內搬運、碎解操作行為。 (3) 砂、石及黏土採取業從事除土、開坑、採掘、儲存、場內搬運、碎解操作行為。 (4) 其他礦業及土石採取業從事除土、開坑、採掘、儲存、場內搬運、碎解操作行為。	涉及公共安全或公眾利益、緊急危難救助者。

備註：上表中使用廢木材作為燃料之鍋爐，係指符合中央主管機關或中央目的事業主管機關就事業廢棄物再利用之規定所公告、核准或廠內自行再利用，可作為提供能源或混燒輔助提供能源之廢木材為燃料之鍋爐者。

表11、瀝青混凝土業通報名單

序號	管制編號	公私場所名稱	地址	區域
1	P6001900	俊和瀝青股份有限公司	雲林縣褒忠鄉中民村中正路一四之二號	褒忠鄉
2	P5200623	大正砂石建材有限公司	雲林縣古坑鄉朝陽村中山路二九六號	古坑鄉
3	P4801760	楠峰實業股份有限公司	雲林縣虎尾鎮惠來里一四五之一〇號	虎尾鎮
4	P5400132	國鈦瀝青工業股份有限公司	雲林縣莿桐鄉麻園村榮貫路一〇一之一六號	莿桐鄉
5	P5400696	大聯瀝青企業股份有限公司	雲林縣莿桐鄉六合村新興七二之一六號	莿桐鄉
6	P5500039	國昇瀝青工業股份有限公司	雲林縣林內鄉林茂村建興一之三號	林內鄉
7	P6004438	新華企業股份有限公司	雲林縣褒忠鄉中民村中正路二二之一二號	褒忠鄉
8	P6100364	環大工程有限公司	雲林縣臺西鄉海南村中山路9巷29號	臺西鄉
9	P6300042	維興砂石開發有限公司	雲林縣四湖鄉四湖村關聖路一〇號	四湖鄉
10	P6001204	歐明憲企業股份有限公司	雲林縣褒忠鄉中民村中正路二八號	褒忠鄉

表12、鍋爐業通報名單

序號	管制編號	公私場所名稱	使用燃料	區域別
1	P4805268	鴻喬豆類企業商行	木屑	虎尾鎮
2	P5404176	同慶纖維股份有限公司第二廠	生煤	蔴桐鄉
3	P46A6572	凱員造紙廠有限公司	煙煤	斗六市
4	P46A4071	金德洗衣有限公司	生煤	斗六市
5	P5400954	國橋農產行	木屑	蔴桐鄉
6	P5602869	裕豐豆皮行	粗糠	二崙鄉
7	P5802430	台塑石化股份有限公司麥寮三廠	生煤	麥寮鄉
8	P4800441	龍浩有限公司	木屑	虎尾鎮
9	P54A0786	明鼎益興業社第二廠	木屑	蔴桐鄉
10	P4901621	佳昇豆皮廠一廠	粗糠	西螺鎮
11	P5801728	台塑石化股份有限公司麥寮二廠	生煤	麥寮鄉
12	P5802421	台塑石化股份有限公司麥寮一廠	生煤	麥寮鄉
13	P5801719	麥寮汽電股份有限公司	生煤	麥寮鄉
14	P46B2369	龍璞綠能企業股份有限公司	木屑、菇類培植廢棄包、漿紙污泥、紡織污泥	斗六市
15	P5500191	合眾紙業股份有限公司	煙煤	林內鄉

序號	管制編號	公私場所名稱	使用燃料	區域別
16	P4800530	臺灣糖業股份有限公司虎尾糖廠	蔗渣	虎尾鎮
17	P4600996	德利紙業股份有限公司	木屑	斗六市
18	P4900053	峰成興業股份有限公司	粗糠	西螺鎮
19	P48A2857	源大環能股份有限公司	木屑/棕櫚殼	虎尾鎮
20	P5400196	同慶纖維股份有限公司	生煤	蔴桐鄉
21	P6500828	大勝飼料股份有限公司	生煤	水林鄉
22	P6204045	暢展實業有限公司	生煤	元長鄉
23	P46A3300	旺耕有限公司斗六廠	木屑	斗六市
24	P49A1448	龍勝實業開發有限公司	木屑	西螺鎮
25	P46B1599	磨豆工坊食品有限公司	木屑	斗六市
26	P5400936	良冠農產行	木屑	蔴桐鄉
27	P49A0301	源品香豆皮廠	粗糠	西螺鎮
28	P5801513	南亞塑膠工業股份有限公司 麥寮總廠(二異氰酸甲苯廠)	燃料油	麥寮鄉
29	P4600987	福懋興業股份有限公司	生煤	斗六市
30	P5500306	三祥纖維股份有限公司斗六廠	煙煤 木顆粒	林內鄉
31	P4901292	金生豆皮行	粗糠	西螺鎮
32	P4901434	永津豆皮行	粗糠	西螺鎮

序號	管制編號	公私場所名稱	使用燃料	區域別
33	P5805244	南亞塑膠工業股份有限公司 海豐總廠(異壬醇廠)	輕裂燃油	麥寮鄉
34	P4700142	台燦窯業股份有限公司	生煤	斗南鎮
35	P5802092	台灣化學纖維股份有限公司 海豐廠(苯乙烯三廠)	製程尾氣 液化石油氣 萃餘油	麥寮鄉
36	P46B5125	中國石油化學工業開發股份有限公司斗六廠	生煤	斗六市
37	P6001213	金海龍生物科技股份有限公司	生煤 柴油	褒忠鄉

表13、揮發性有機儲槽清洗作業通報名單

項次	管制編號	公私場所名稱	地址	區域別
1	P5802421	台塑石化股份有限公司麥寮一廠	雲林縣麥寮鄉台塑工業園區七號、一五號	麥寮鄉
2	P5801728	台塑石化股份有限公司麥寮二廠	雲林縣麥寮鄉中興村台塑工業園區八號、八之五號	麥寮鄉
3	P5802430	台塑石化股份有限公司麥寮三廠	雲林縣麥寮鄉台塑工業園區一七號、三九號	麥寮鄉
4	P5802092	台灣化學纖維股份有限公司海豐廠	雲林縣麥寮鄉中興村台塑工業園區二三號	麥寮鄉
5	P5801773	台灣化學纖維股份有限公司麥寮廠	雲林縣麥寮鄉中興村台塑工業園區五號及三之一號	麥寮鄉
6	P5801602	台灣塑膠工業股份有限公司麥寮廠	雲林縣麥寮鄉中興村台塑工業園區一號	麥寮鄉
7	P5805244	南亞塑膠工業股份有限公司海豐總廠	雲林縣麥寮鄉中興村台塑工業園區四二號、四七號、五二號	麥寮鄉
8	P5802074	南亞塑膠工業股份有限公司麥寮分公司	雲林縣麥寮鄉中興村台塑工業園區一號之一	麥寮鄉
9	P5801513	南亞塑膠工業股份有限公司麥寮總廠	雲林縣麥寮鄉中興村台塑工業園區二號	麥寮鄉
10	P5805271	長春人造樹脂廠股份有限公司麥寮廠	雲林縣麥寮鄉中興村台塑工業園區二七號	麥寮鄉
11	P5805753	長春石油化學股份有限公司麥寮廠	雲林縣麥寮鄉中興村台塑工業園區二六號	麥寮鄉
12	P5805780	台灣醋酸化學股份有限公司醋酸廠	雲林縣麥寮鄉中興村台塑工業園區五號及五之五號	麥寮鄉

項次	管制編號	公私場所名稱	地址	區域別
13	P58A1635	台塑科騰化學有限公司	雲林縣麥寮鄉中興村台塑工業園區一七號	麥寮鄉
14	P58A2425	台塑出光特用化學品股份有限公司	雲林縣麥寮鄉中興村台塑工業園區一之一號	麥寮鄉
15	P5802387	大連化學工業股份有限公司麥寮廠	雲林縣麥寮鄉中興村台塑工業園區二五號	麥寮鄉

表14、廢木材作為燃料鍋爐通報名單

序號	管制編號	公私場所名稱	使用燃料	區域別
1	P4701541	大同食品廠	廢木材	斗南鎮
2	P46A2867	和宜紙業股份有限公司	廢木材	斗六市
3	P4601037	啟翔紙業股份有限公司	廢木材	斗六市
4	P54A0875	五山商店義和廠	廢棄物-木屑	荊桐鄉
5	P5706915	玉品實業有限公司	廢棄物-木屑	崙背鄉
6	P47A3137	保證責任雲林縣石廟雜糧生產合作社	廢木材	斗南鎮

表15、自動監測設施(CEMS)排放之公私場所名單

序號	公私場所名稱	排放管道 編號	應變污染物
1	麥寮汽電股份有限公司	P101	硫氧化物、氮氧化物
		P401	
		P501	
2	塑化公司麥寮一廠(公用廠)	P01A	硫氧化物、氮氧化物
		P04A	
		P05A	
3	塑化公司麥寮二廠(公用廠)	P701	硫氧化物、氮氧化物
		P201	
		P301	
		P401	
		P501	
		P601	
4	塑化公司麥寮三廠(公用廠)	PA01	硫氧化物、氮氧化物
		PB01	
		PC01	
		PD01	
		PE01	
5	塑化公司麥寮一廠(輕油廠)	PS01	硫氧化物、氮氧化物
		PT01	
		P101	
		P101	
		P201	
		P301	
		P401	
		P701	
P801			

		PC01	
		PD01	
		PE01	
6	台化公司海豐廠(芳香烴二廠)	PP06	氮氧化物
7	台化公司海豐廠(芳香烴三廠)	PG01	氮氧化物
8	福懋興業公司	P001	硫氧化物、氮氧化物
		P002	
9	南亞公司麥寮分公司	P001	硫氧化物、氮氧化物
		P002	
10	日友環保科技公司	P001	硫氧化物、氮氧化物
11	塑化公司麥寮一廠(輕油廠)	PG01	硫氧化物、氮氧化物
		PH01	
		PI01	

表16、重點稽查內容說明

污染源	稽查方式
一、中央指定固定源製程對象	
燃煤火力發電機組	確認製程操作符合最佳可行性技術
燃煤汽電共生機組	確認製程操作符合最佳可行性技術
石油煉製及石油化工製造業	確認製程操作符合最佳可行性技術
鋼鐵冶煉業	縣內無此製程
公民營焚化廠	確認製程操作符合最佳可行性技術
二、其他對象	
地方指定固定污染源	<ol style="list-style-type: none"> 1. 自主檢查防制設備及操作條件等相關紀錄。 2. 配合提升空污防制設備效率之處理情形(加藥量、增加洗滌液流率等佐證) 3. 降載情形(小時原物燃料操作紀錄報表) 4. 砂石/堆置場灑水紀錄(水表紀錄、照片) 5. 其他抵換削減措施證明
高耗電產業	用電量度數表
機動車輛	<ol style="list-style-type: none"> 1. 以車牌辨識系統稽查與判別是否為管制車輛 2. 路邊攔檢查、目測判煙或怠速熄火宣導等作業
營建工地	現場抽查裸露地揚塵防制與洗掃認養情形
餐飲業	現場稽查
露天燃燒	現場稽查

表17、縣（市）主管機關健康防護引導措施執行事項

預警或嚴重惡化 警告等級	執行事項
初級預警	<ol style="list-style-type: none"> 1. 聯繫轄區內公、私立高級中等以下學校及幼兒園，採行學生及幼兒活動建議。 2. 聯繫轄區內兒童少年、老人及社會福利機構，採行學生及幼兒與老年人活動建議。 3. 轉知轄區護理機構及衛生所等宣導空氣品質訊息與防護措施。 4. 轉知各村里長或村里幹事空氣品質訊息與防護措施，並協助發布相關訊息。 5. 執行空氣污染訊息發布及宣導。
中級預警	<ol style="list-style-type: none"> 1. 聯繫轄區內公、私立高級中等以下學校及幼兒園，採行學生及幼兒活動建議。 2. 聯繫轄區內兒童少年、老人及社會福利機構，採行學生及幼兒與老年人活動建議。 3. 轉知轄區護理機構及衛生所等宣導空氣品質訊息與防護措施。 4. 轉知各村里長或村里幹事空氣品質訊息與防護措施，並協助發布相關訊息。 5. 執行空氣污染訊息發布及宣導，並適時提供新聞稿。
輕度嚴重惡化	<ol style="list-style-type: none"> 1. 要求高級中等以下學校及幼兒園應立即停止戶外活動，並將課程活動調整於室內進行或延期辦理。 2. 要求高級中等以下學校停止舉辦戶外運動賽事。 3. 要求兒童少年、老人及社會福利機構應立即停止戶外活動，並將活動調整於室內進行或延期辦理。 4. 轉知轄區護理機構及衛生所等宣導空氣品質訊息與防護措施。 5. 協調及整合指揮各急救責任醫院進行緊急救護、醫療工作及健康諮詢。

預警或嚴重惡化 警告等級	執行事項
	<p>6.運用縣府官網、社群媒體管道即時發布空氣品質惡化相關訊息，提供民眾活動建議，並協調新聞傳播媒體適時傳達空氣輕度嚴重惡化訊息。</p> <p>7.執行空氣污染訊息發布及宣導，並適時提供新聞稿。</p>
中度嚴重惡化	<p>1.要求高級中等以下學校及幼兒園應立即停止戶外活動，並將課程活動調整於室內進行或延期辦理。</p> <p>2.要求各級學校停止舉辦戶外運動賽事。</p> <p>3.要求兒童少年、老人及社會福利機構應立即停止戶外活動，並將活動調整於室內進行或延期辦理。</p> <p>4.轉知轄區護理機構及衛生所等宣導空氣品質訊息與防護措施。</p> <p>5.協調及整合指揮各急救責任醫院進行緊急救護、醫療工作及健康諮詢。</p> <p>6.運用縣府官網、社群媒體管道即時發布空氣品質惡化相關訊息，提供民眾活動建議，並協調新聞傳播媒體適時傳達空氣中度嚴重惡化訊息。</p> <p>7.執行空氣污染訊息發布及宣導，並適時提供新聞稿。</p>
重度嚴重惡化	<p>1.要求各級學校及幼兒園應立即停止戶外活動。</p> <p>2.要求各級學校停止舉辦戶外運動賽事及戶外旅遊活動(含幼兒園)。</p> <p>3.要求兒童少年、老人及社會福利機構應立即停止戶外活動，並將活動調整於室內進行或延期辦理。</p> <p>4.轉知轄區護理機構及衛生所等宣導空氣品質訊息與防護措施。</p> <p>5.協調及整合指揮各急救責任醫院進行緊急救護、醫療工作及健康諮詢。</p> <p>6.運用縣府官網、社群媒體管道即時發布空氣品質惡化相關訊息，提供民眾活動建議，並協調新聞傳播媒體適時傳達空氣重度嚴重惡化訊息。</p> <p>7.執行空氣污染訊息發布及宣導，並適時提供新</p>

預警或嚴重惡化 警告等級	執行事項
	聞稿。

表18、所有民眾活動建議事項

預警或嚴重惡化 警告等級	執行事項
初級預警	<ol style="list-style-type: none"> 1. 避免長時間停留於交通繁忙街道上。 2. 參採衛生福利部有關因應不同空氣品質之運動建議調整活動形式。
中級預警	<ol style="list-style-type: none"> 3. 如有眼睛、咳嗽或喉嚨痛等不適症狀，適時洗臉、皮膚或漱口，考慮減少戶外活動，必要外出時配戴口罩、護目鏡等個人防護工具。
輕度嚴重惡化	<ol style="list-style-type: none"> 1. 參採衛生福利部有關因應不同空氣品質之運動建議調整活動形式 2. 如有眼睛、咳嗽或喉嚨痛等不適症狀，適時洗臉、皮膚或漱口，減少戶外活動，必要外出時配戴口罩、護目鏡等個人防護工具。 3. 減少從事戶外重體力勞動。從事戶外工作勞工，配置適當及足夠之呼吸防護具。
中度嚴重惡化	<ol style="list-style-type: none"> 1. 參採衛生福利部有關因應不同空氣品質之運動建議調整活動形式。 2. 如有眼睛、咳嗽或喉嚨痛等不適症狀，適時洗臉、皮膚或漱口，避免戶外活動，室內緊閉門窗，隨時留意室內空氣品質及空氣清淨裝置之有效運作。 3. 有必要外出時佩戴口罩、護目鏡等個人防護工具。 4. 避免從事戶外重體力勞動，並減少戶外一般工作時間比率或更換至室內工作，戶外工作時配戴適當之呼吸防護具，並建立緊急救護機制。室內工作時，緊閉門窗，並留意避免室內空氣品質惡化。
重度嚴重惡化	<ol style="list-style-type: none"> 1. 參採衛生福利部有關因應不同空氣品質之運動建議調整活動形式。 2. 如有眼睛、咳嗽或喉嚨痛等不適症狀，適時洗臉、皮膚或漱口，停止戶外活動，室內緊

預警或嚴重惡化 警告等級	執行事項
	<p>閉門窗，隨時留意室內空氣品質及空氣清淨裝置之有效運作。</p> <p>3. 停止所有戶外工作或活動，或更換至室內工作，室內緊閉門窗，隨時留意室內空氣品質及空氣清淨裝置之有效運作。</p> <p>4. 必要以外之人員留處屋內、緊閉門窗。</p>

表19、孕婦、老年人、敏感體質及患有心臟或肺部、慢性疾病者活動建議事項

預警或嚴重惡化警告等級	執行事項
初級預警	<ol style="list-style-type: none"> 1. 留意身體狀況，減少體力消耗活動及從事戶外重體力勞動。 2. 戶外工作時配置適當及足夠之呼吸防護具。 3. 具有氣喘症狀民眾可諮詢醫生調整使用吸入劑頻率，並選用適合個人防護工具。 4. 呼吸道疾病及心血管疾病患者，隨身攜帶藥物。
中級預警	<ol style="list-style-type: none"> 1. 留意身體狀況，留在室內並減少體力消耗活動或減少從事戶外重體力勞動。 2. 戶外工作時配置適當及足夠之呼吸防護具。 3. 具有氣喘症狀民眾可諮詢醫生調整使用吸入劑頻率，並選用適合個人防護工具。 4. 呼吸道疾病及心血管疾病患者，隨身攜帶藥物。
輕度嚴重惡化	<ol style="list-style-type: none"> 1. 留在室內，並減少體力消耗活動。 2. 停止從事戶外重體力勞動並減少一般工作時間比率或更換至室內工作。 3. 具有氣喘症狀民眾可諮詢醫生調整使用吸入劑頻率，並選用適合個人防護工具。 4. 呼吸道疾病及心血管疾病患者，隨身攜帶藥物。
中度嚴重惡化	<ol style="list-style-type: none"> 1. 留在室內，並避免體力消耗活動。 2. 停止從事所有戶外工作，室內工作從事負荷較輕之工作。
重度嚴重惡化	<ol style="list-style-type: none"> 3. 具有氣喘症狀民眾可諮詢醫生調整使用吸入劑頻率，並選用適合個人防護工具。 4. 呼吸道疾病及心血管疾病患者，隨身攜帶藥物。

備註：建議併行採取「所有民眾」之活動建議

表20、學生及幼兒活動建議事項

預警或嚴重惡化 警告等級	執行事項
初級預警	<ol style="list-style-type: none"> 1. 高級中等以下學校依據空氣品質現況，採取警示措施。 2. 學生仍可進行戶外活動，建議減少長時間劇烈運動。
中級預警	<ol style="list-style-type: none"> 1. 各級學校、幼兒園於室內上課得適度關閉門窗，戶外活動得調整於室內辦理。 2. 學生避免長時間劇烈運動，進行其他戶外活動時增加休息時間。
輕度嚴重惡化	<ol style="list-style-type: none"> 1. 高級中等以下學校、幼兒園及兒童少年社會福利機構停止戶外活動，並將課程活動調整於室內進行或延期辦理。 2. 高級中等以下學校停止舉辦戶外運動賽事。 3. 上下學或必要外出時配戴口罩。
中度嚴重惡化	<ol style="list-style-type: none"> 1. 高級中等以下學校、幼兒園及兒童少年社會福利機構停止戶外活動，並將課程活動調整於室內進行或延期辦理。 2. 各級學校應停止舉辦戶外運動賽事。 3. 學生及幼兒上、下學途中或必要外出時，配戴口罩、護目鏡等個人防護工具。 4. 心臟、呼吸道及心血管疾病等敏感性族群，得請假居家健康管理。
重度嚴重惡化	<ol style="list-style-type: none"> 1. 各級學校、幼兒園及兒童少年社會福利機構停止戶外活動。 2. 各級學校、幼兒園停止舉辦戶外運動賽事及戶外旅遊活動。 3. 學生及幼兒上、下學途中或必要外出時，配戴口罩、護目鏡等個人防護工具。 4. 心臟、呼吸道及心血管疾病等敏感性族群，得請假居家健康管理。

備註：建議併行採取「所有民眾」之活動建議

附圖

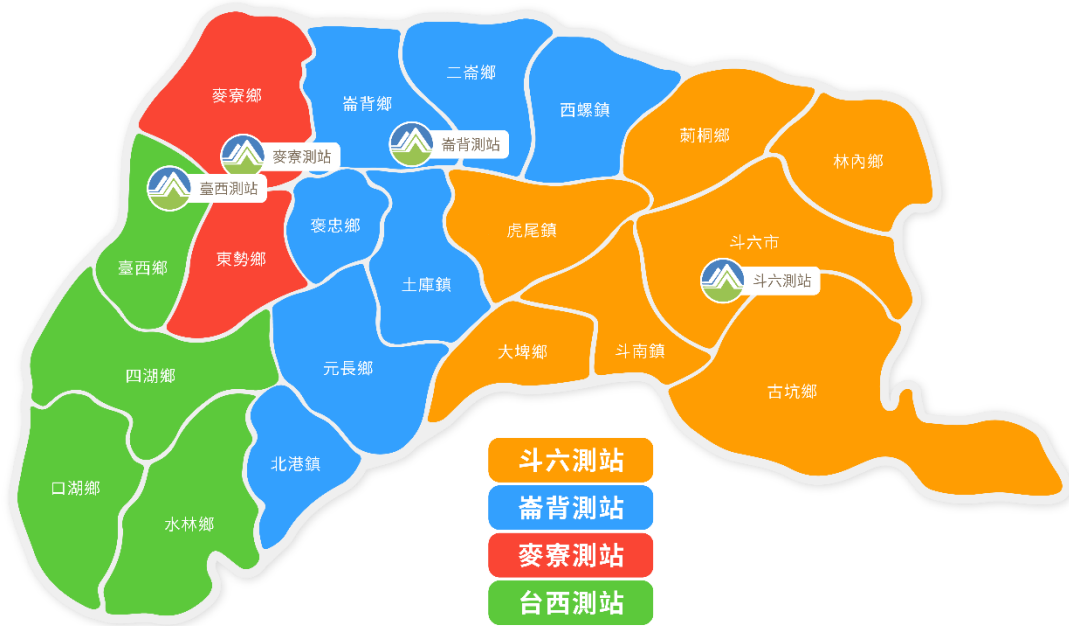


圖1、雲林縣空氣品質監測站涵蓋區域

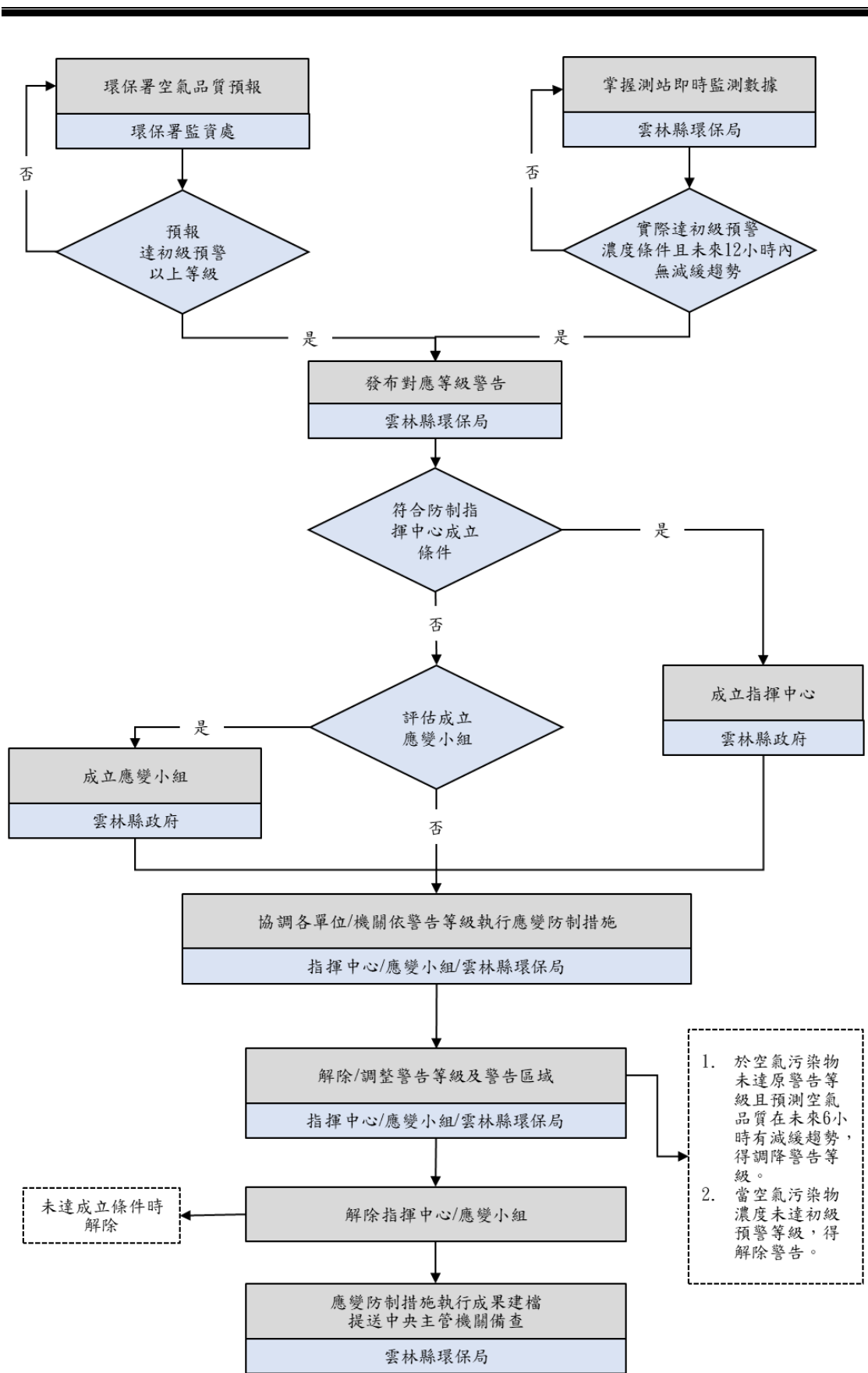


圖2、雲林縣空氣品質預警與嚴重惡化應變流程

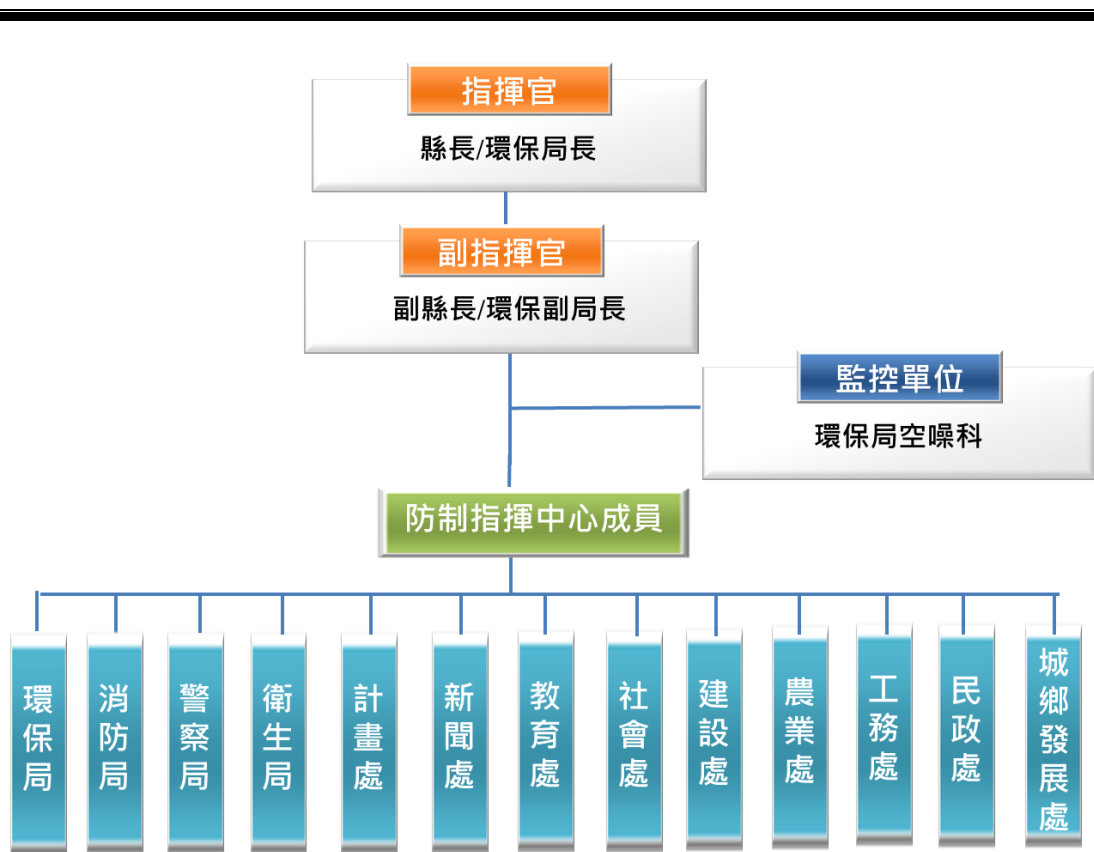


圖3、雲林縣空氣污染防制指揮中心組織架構

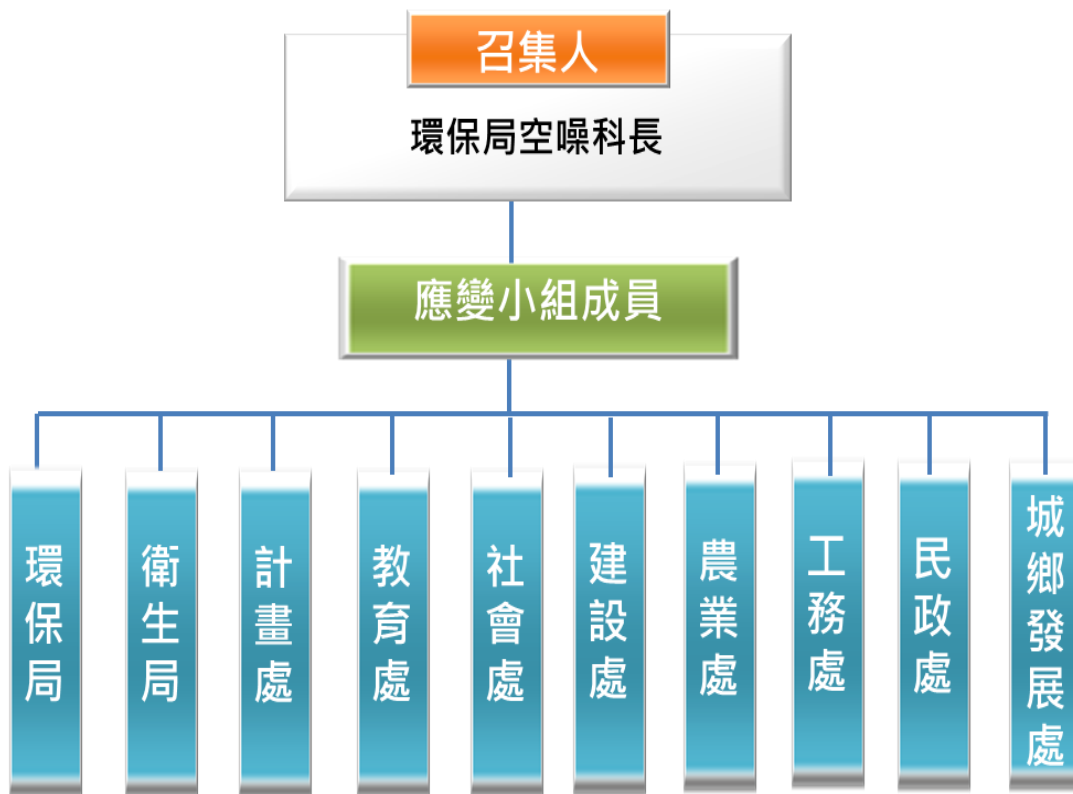


圖4、雲林縣空氣污染防制應變小組組織架構

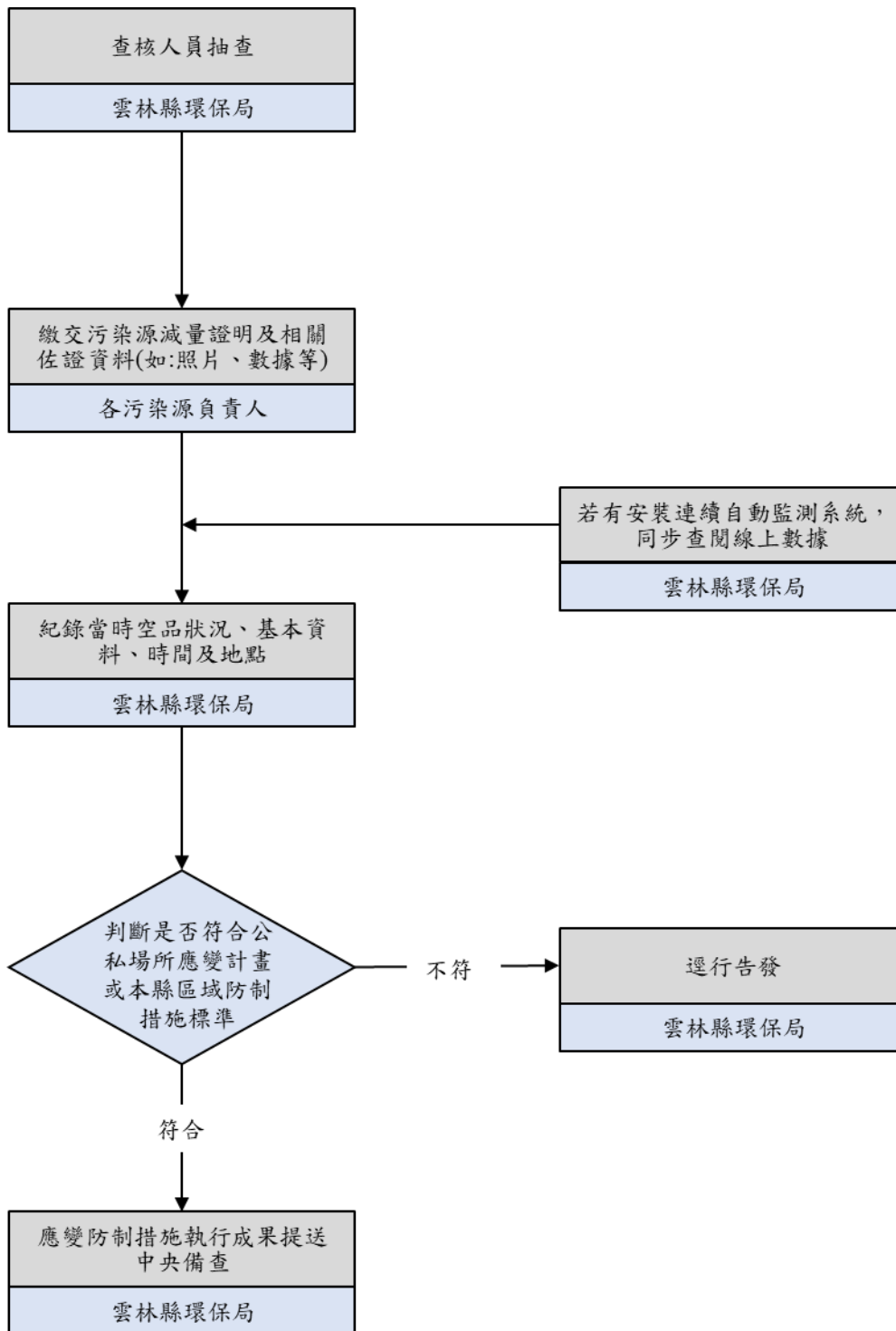


圖5、雲林縣應變防制措施執行查核程序